

# เอกสารแนบที่ 14

---

แผนการตอบสนองต่อสถานการณ์ฉุกเฉิน  
(Emergency Response Plan : ERP)



## EMERGENCY RESPONSE PLAN

### EMERGENCY RESPONSE PLAN

#### Contents

<b>EMERGENCY RESPONSE</b>	<b>2</b>
1. วัตถุประสงค์และขอบเขต	2
2. เกี่ยวกับการปฏิบัติการในคลังน้ำมันร่วมฯ เชฟรอน บางจาก สุราษฎร์ธานี	5
3. องค์การตอบสนองต่อสถานการณ์ฉุกเฉิน	6
4. เครื่องมือและทรัพยากร	13
5. วัตถุประสงค์และทรัพยากร	15
6. ขั้นตอนการอพยพ	18
7. ขั้นตอนการรับมือเพลิงไหม้	19
8. ขั้นตอนการปล่อยเพลิง	20
9. แผนสำหรับรับมือการหกกลับของน้ำมัน	20
10. แผนสำหรับรับมือการเกิดอุบัติเหตุของรถบรรทุกน้ำมัน	23
11. ขั้นตอนสำหรับรับมือการบาดเจ็บส่วนบุคคล	26
12. ขั้นตอนสำหรับรับมือต่อการถูกขู่ฆ่าระเบิด	27
13. ขั้นตอนปฏิบัติการเมื่อเกิดภัยพิบัติทางธรรมชาติ	29
14. ขั้นตอนการรายงาน	31
15. เบอร์โทรศัพท์ติดต่อ	32
16. แผนผังคลังน้ำมันร่วม เชฟรอน บางจาก สุราษฎร์ธานี	34
17. ขั้นตอนปฏิบัติการเมื่อเกิดเหตุเพลิงไหม้ ณ บริเวณต่างๆ	36
ภาคผนวก	50
ภาคผนวก 1 การรายงานแจ้งอุบัติเหตุ	50
ภาคผนวก 2 ระดับ LOC ของน้ำมันแต่ละถัง	61

Prepared by: SBUM	Revision issued: 1/04/2019	Version: 1.0
Approved by: JOC Members	Next review date: April 2020	Page 1 of 61



## EMERGENCY RESPONSE PLAN

### EMERGENCY RESPONSE PLAN

#### 1. วัตถุประสงค์และขอบเขต (Scope and Purpose)

แผนการตอบสนองต่อสถานการณ์ฉุกเฉิน (ERP) อธิบายเกี่ยวกับขั้นตอนของการวางแผนและระบบปฏิบัติการอันเนื่องมาจากการปล่อยเพลิงที่เกิดขึ้นที่คลังน้ำมันร่วมฯ เชฟรอน บางจาก สุราษฎร์ธานี

การควบคุมและจำกัดความเสียหายจากการปล่อยเพลิงหรือสถานการณ์ฉุกเฉินที่อาจเกิดขึ้นจริงให้อยู่ในขอบเขตคือผลสำเร็จของการดำเนินงานต่อไปได้ใช้สถานการณ์จริง

แผนการตอบสนองต่อสถานการณ์ฉุกเฉินได้อธิบายถึงขั้นตอนในการปฏิบัติเมื่อมีเหตุการณ์ฉุกเฉินเกิดขึ้นภายในคลังน้ำมัน

เครื่องอำนวยความสะดวกในคลังน้ำมันประกอบด้วย

- ถังเก็บน้ำมัน (Bulk storage tanks and compound)
- ช่องจ่ายน้ำมันให้กับรถบรรทุกน้ำมัน (Tank truck loading rack)
- คลังสินค้า (Warehouse)
- อาคารสำนักงานบริหาร (Administration office building)

แผนการนี้ครอบคลุมถึงสถานการณ์ฉุกเฉิน ดังนี้

- สถานการณ์เพลิงไหม้ที่เกิดจากน้ำมัน
- เหตุการณ์เพลิงไหม้ภายในคลังน้ำมัน
- เหตุการณ์ใดๆ ที่อาจก่อให้เกิดผลกระทบร้ายแรงต่อสิ่งแวดล้อม
- เหตุการณ์ใดๆ ที่ก่อให้เกิดความเสียหายอย่างรุนแรงหรือก่อให้เกิดความเสียหายต่อทรัพย์สิน

ผู้ควบคุมแผนการตอบสนองต่อสถานการณ์ฉุกเฉิน

- |         |                                    |
|---------|------------------------------------|
| เลข ERP | ผู้ควบคุม                          |
| 01      | คลังน้ำมันร่วมฯ สุราษฎร์ธานี       |
| 02      | สำนักงานขาย บ. เชฟรอน (ไทย) จำกัด  |
| 03      | สำนักงานขาย บ.บางจาก จำกัด (มหาชน) |

การควบคุมแผนการตอบสนองต่อสถานการณ์ฉุกเฉิน

แผนการตอบสนองต่อสถานการณ์ฉุกเฉินฉบับนี้มีความลับของบริษัท เชฟรอน (ไทย) จำกัด ห้ามกระทำการลอกเลียนไม่ว่าจะเป็นบางส่วนหรือทั้งหมดของแผนการโดยปราศจากการอนุญาตของผู้จัดการทั่วไปของบริษัท เชฟรอน (ไทย) จำกัด

หน้าเอกสารที่จัดทำขึ้นใหม่ (สังเกตได้จากวันที่เปลี่ยนแปลงไป) จะถูกส่งไปยังผู้ถือแผนการ

Reviewed by: SBUM	Revision issued: 1/04/2019	Version: 1.0
Approved by: JOC Members	Next review date: April 2020	Page 2 of 61





ในระดับความต้องการนั้นต่ำ คลื่นนี้มาร่วมๆ เซฟรอน บางจาก สุราษฎร์ธานี ควรประกอบไปด้วย

- การซ่อมดับเพลิงกับหน่วยดับเพลิงท้องถิ่น
- การฝึกซ้อมดับเพลิงประจำที่
- การฝึกซ้อมแผนการตอบสนองต่อสถานการณ์ฉุกเฉินอย่างน้อย 1 ครั้งต่อปี

- ผู้มีอำนาจบังคับบัญชา (SCHEDULE OF AUTHORITY)**
- อธิบดีฯขอแต่งตั้งเจ้าพนักงานควบคุมการขนถ่ายสินค้า CTL ERP ผู้ซึ่งสามารถอนุมัติเงินและเครดิตระหว่างสถานการผูกเงิน
  - ผู้อนุมัติสามารถให้โดยพลິนแต่ละต้องได้รับการอนุมัติจากบริษัทผู้จัดการไป การจัดจำหน่ายคือ หน้าที่อนุมัติที่สำคัญที่สุดภายในหน่วยจัดจำหน่ายประเทศไทย

- อธิบายถึงขอบเขตจำกัดของการอนุมัติสำหรับสมาชิก CTL ERP ผู้ซึ่งสามารถอนุมัติได้ง่าย
- ผู้จัดการทั่วไป การจัดหาจำนวนคือ หน้าข้อมูลที่สี่ที่สำคัญที่สุดภายในหน่วยจัดจำหน่ายประเทศไทย
- ผู้ดำเนินการจัดหาโดยพนักงานการเงิน
- ผู้ดำเนินการจัดหาโดยพนักงานขาย

COUNTRY CMP ใช้สำหรับการรับมือเหตุการณ์ที่นอกเหนือไปจากความสามารถของคลังน้ำมันในแต่ละท้องถิ่น เมื่อต้องการที่จะใช้ COUNTRY CMP ผู้จัดการคลังน้ำมันจะแจ้งเตือนผู้จัดการทั่วไปฝ่ายแลกเปลี่ยนเพื่อร้องขอการให้ CCMP

รายละเอียดของการรายงานเหตุการณ์ที่ได้กล่าวไว้ตลอดไปนี้มีจุดมุ่งหมายเพื่อเป็นการเตือนให้ผู้จัดการต้องบันทึก ผู้จัดการแผนกภูมิคุ้มกันโรคสัตว์น้ำและสุขภาพ และผู้จัดการทั่วไป กลัสมิธีการจัดส่งให้รายงานเหตุการณ์ได้แก่ประเภท

## เบอร์โทรศัพท์ 0623 231 510 1+ :

- การเสียชีวิตของพนักงาน ผู้รับเหมา หรือบุคคลที่ 3 ที่เกี่ยวข้องกับการทำงาน
- อุบัติเหตุที่ส่งผลให้พนักงาน ผู้รับเหมา หรือบุคคลที่ 3 หลายคนต้องพักหรือขาดตัวชั่วคราว

- [illegible]

<b>Reviewed by:</b> SBUM	<b>Revision issued:</b> 1/04/2019	<b>Version:</b> 1.0
<b>Approved by:</b> JOC Members	<b>Next review date :</b> April 2020	<b>Page 3 of 61</b>



- หมายเหตุ: ดัชนีฯฟรีน้ำเงิน เป็นข้อกำหนดของบริษัทแม่ และดัชนีฯสีแดงม่วงเข้มมมน้ำตาล เป็นข้อกำหนดเพิ่มเติมของโกลบอลT&Oและดัชนีฯสีเขียว เป็นข้อกำหนดเพิ่มเติมของการรายงานโกลบอล DOWNSTREAM

๘ การจัดการต้องสอดคล้องกับวิถีชีวิตของชุมชน

- อนุมัติการแต่งตั้งความสนใจสื่อมวลชน และ "ไม่" ได้กรายงานทางสายด่วน ชั่วโมง 24
- ตัวอย่าง หรือสถานการณ์อื่น ๆ ที่ผู้บัญชาการอนุมัติการ หรือจัดการด้านวิกฤต
- ประกาศว่าเป็นการฉุกเฉิน หรือวิกฤต

สิ่งที่กล่าวมาแล้วนี้ "ได้ตั้งใจที่จะฉายรายละเอียดทุก ๆ เหตุการณ์ที่เกี่ยวข้อง หน่วยงานที่รับผิดชอบ อาจจะผิดพลาดในส่วนของการเตือนให้ระวัง และแสดงให้เห็นถึงปฏิบัติการฉุกเฉิน หรือวิกฤตอย่างกว้างขวาง

<b>Reviewed by:</b> SEUM	<b>Revision Issued:</b> 1/04/2019	<b>Version:</b> 1.0
<b>Approved by:</b> JOC Members	<b>Next review date :</b> April 2020	<b>Page 4 of 61</b>





## EMERGENCY RESPONSE PLAN

File: 4.ERP – Surat 2019 update 01 apr 2019

### อ้างอิง

ขั้นตอนการดำเนินการของคลังน้ำมันร่วมฯ สุราษฎร์ธานี  
แผนการจัดการภาวะวิกฤตของประเทศไทย  
แผนการป้องกันเพลิงไหม้ของคลังน้ำมันร่วมฯ สุราษฎร์ธานี  
ตารางการจัดแบ่งประเภท และการรายงานอุบัติการณ์

### 2.0 เกี่ยวกับการปฏิบัติการในคลังน้ำมันร่วมฯ เชฟรอน บางจาก สุราษฎร์ธานี

#### ที่ตั้ง

คลังน้ำมันร่วมฯ สุราษฎร์ธานี ตั้งอยู่ติดกับแม่น้ำตาปี  
เลขที่ :04/1 หมู่ที่ 2 อ. สายป่างาม

#### อ. เมือง จ. สุราษฎร์ธานี

#### การปฏิบัติการ

คลังน้ำมันฯ ในการเป็นศูนย์กลางการเก็บและแจกจ่ายน้ำมัน ผลิตภัณฑ์ถูกส่งผ่านจากโรงกลั่นน้ำมัน ARC และจากโรงกลั่นน้ำมันบางจากที่กรุงเทพฯ ถึงคลังน้ำมันร่วมฯ สุราษฎร์ธานีโดยทางเรือ และทางรถยนต์ สำหรับ B100 และ Ethanol การรับผลิตภัณฑ์เข้าเป็นการทำงานของคลังน้ำมันฯ โดยการส่งผ่านเครื่องสูบน้ำผ่านท่อใต้น้ำที่แยกชนิดของผลิตภัณฑ์ไปยังถังเก็บน้ำมันในแต่ละชนิด การปฏิบัติการของเครื่องสูบน้ำนั้นถูกควบคุมจากสถานีหลักที่โรงเดิมบ่งบับเชื้อเพลิง สวิทช์ที่ติดตั้งจากเงินถูกติดตั้งอยู่ 3 ตำแหน่ง คือ ที่โรงเดิมบ่งบับเชื้อเพลิง โรงน้ำมัน และสำนักงานคลังน้ำมันฯ การรุกรานนี้จะทำการเดินน้ำมันลงทางช่องเดินบนหลังคาของรถบรรทุกและจ่ายน้ำมันผ่านทางท่อที่มีวาล์วฉุกเฉินและท่อใต้น้ำ ลงไปสู่ถังลูกตามสถานีบริการต่างๆ

ขนาดความจุของถังเก็บน้ำมันแต่ละใบถูกแสดงในตารางข้างล่างนี้

เบอร์ถังเก็บน้ำมัน	ผลิตภัณฑ์	ความจุ (ลิตร) Max
TH-01	G-Base 95	433,027
TH-02	G-Base 95	405,862
TH-03	G-Base 95	449,741
TH-04	Ethanol	196,332
TH-05	B-100	1,048,811
TH-06	Diesel	3,271,210
TH-07	Empty	44,243
TH-08	Diesel	7,019,432
TH-09	G-Base 91	2,290,894
TH-10	G-Base 95	2,263,887

#### ตารางที่ 1 ความจุของถังน้ำมันที่คลังน้ำมันร่วมฯ สุราษฎร์ธานี

Reviewed by: SBUM	Revision issued: 1/04/2019	Version:1.0
Approved by: JOC Members	Next review date : April 2020	Page 5 of 61



## EMERGENCY RESPONSE PLAN

File: 4.ERP – Surat 2019 update 01 apr 2019

### 3.0 องค์การสนับสนุนต่อสถานการณ์ฉุกเฉิน

#### ผู้ที่รับผิดชอบหรือผู้ที่เกี่ยวข้องก่อนที่จะมีเหตุการณ์ฉุกเฉิน

ผู้จัดการทั่วไปกลุ่มธุรกิจจัดส่ง (Area Transportation & Operations Manager – Thailand)  
ผู้จัดการทั่วไปฝ่ายจัดหาขนส่งจัดเตรียมทรัพยากรที่เหมาะสมเพื่อใช้ในการพัฒนาและรักษาระบบการจัดการต่อสถานการณ์ฉุกเฉิน

#### ผู้ประสานงานความปลอดภัย

ผู้ประสานงานด้านความปลอดภัย ควรที่จะ

- ทบทวนแผนเบื้องต้นของการตอบสนองต่อสถานการณ์ฉุกเฉินจากผู้จัดการคลังน้ำมันฯ
- ตรวจสอบความปลอดภัยของสิ่งแวดล้อมและสุขภาพของพนักงานในคลังสินค้าเป็นระยะ
- ให้ความช่วยเหลือทางเทคนิคต่อผู้จัดการคลังน้ำมันเพื่อที่จะพัฒนาและส่งเสริมแผนการนี้บนพื้นฐานของข้อมูลจากรายงานการตรวจสอบเหตุการณ์ฉุกเฉินต่างๆ

#### ผู้จัดการคลังน้ำมัน

ผู้จัดการคลังน้ำมัน ควรที่จะ

- จัดการและประสานงานต่อกิจกรรมต่างๆ ที่จะช่วยรับมือต่อเหตุการณ์ฉุกเฉินที่อาจจะเกิดขึ้นได้ เช่น การฝึกอบรมป้องกันเพลิงไหม้
- นำร่องรักษาเครื่องมือที่ใช้ในสถานการณ์ฉุกเฉินให้อยู่ในสภาพที่ดีและพร้อมใช้งานทุกเมื่อ
- ปรับปรุงแผนการตอบสนองต่อสถานการณ์ฉุกเฉินและส่งไปยังผู้ที่เกี่ยวข้องให้พร้อมใช้แผนดังกล่าวตามความเหมาะสม
- แบ่งเจ้าหน้าที่งานทุกคนที่มีความคุ้นเคยกับแผนดังกล่าวและแนะนำแผนดังกล่าวต่อพนักงานที่เพิ่งเข้ามาทำงานเป็นวันแรก
- สร้างความคุ้นเคยและผูกพันกับเจ้าหน้าที่ในท้องถิ่น หน่วยดับเพลิงและ แผนการตอบสนองสถานการณ์ฉุกเฉินของหน่วยงานเรือ
- นำแผนดังกล่าวไปปฏิบัติใช้และการประกาศยกเลิกใช้แผนดังกล่าว
- จัดทำรายงานแจ้งเหตุของเหตุการณ์ฉุกเฉินทุกเหตุการณ์
- ทำการสืบสวนหาสาเหตุของเหตุการณ์ฉุกเฉินดังกล่าวเพื่อหาต้นตอของปัญหา
- มีการวิจัย แผนเหตุการณ์ฉุกเฉินดังกล่าวที่รวมกันทำงาน / โดยเตรียมรายงาน ---อุปสรรคในการสื่อสารที่พบ ข้อเสนอแนะในการปรับปรุง
- แสดงถึงความรับผิดชอบอื่นๆ ที่เกี่ยวข้องได้แก่
  - มีข้อมูลความปลอดภัยของวัสดุสำหรับทุกผลิตภัณฑ์ (MSDS) ที่จัดเก็บไว้ หรือไว้ในคลังน้ำมันและแนบไว้ที่พนักงานทุกคนมีความคุ้นเคยกับสิ่งนี้
  - มีการรับทราบความปลอดภัย ก่อนลงมือปฏิบัติงาน และ ผู้มีอำนาจในการสั่งการให้กลับ ไปปฏิบัติได้ใหม่ ผู้มีอำนาจดังกล่าวควรมีการกำหนด หรือแต่งตั้งให้ชัดเจน
- เมื่อได้รับการอนุมัติให้แหล่งข่าวในกรณีฉุกเฉินของบริษัทหรือผู้จัดการบริษัทอื่น และรัฐบาล ไม่สามารถกระทำหน้าที่ได้ในช่วงที่เกิดเหตุการณ์ฉุกเฉิน
- ร่วมมือในไทยฯ ด้านกับผู้บังคับการตำรวจผู้สั่งการในเหตุการณ์ฉุกเฉิน
- ร่วมมือในไทยฯ ด้านกับตำรวจท้องถิ่นเพื่อที่จะได้ทราบขั้นตอนและคำแนะนำในการดำเนินการจากตำรวจ เช่น การควบคุมทางกฎหมายและการสืบสวนหาสาเหตุของเหตุการณ์ดังกล่าวอันเป็นเหตุให้เกิดความเสียหายต่อชีวิตและทรัพย์สินของพนักงาน
- ร่วมมือกับการบริหารกฎหมายเพื่อที่จะได้รับการปฏิบัติตาม

Reviewed by: SEUM	Revision issued: 1/04/2019	Version:1.0
Approved by: JOC Members	Next review date : April 2020	Page 6 of 61





## EMERGENCY RESPONSE PLAN

File: 4.ERP – Surat 2019 update 01 apr 2019

- ขอความช่วยเหลือจากคลังน้ำมันอื่นที่ใกล้เคียง และ หน่วยงานรัฐบาลอื่นๆในท้องถิ่น ถ้าคลังน้ำมันฯไม่สามารถรับมือกับสถานการณ์ดังกล่าวได้
- มอบหมายให้ใครเป็นผู้ที่มีความสามารถในการ ในกรณีนี้ตัวเองไม่อยู่ บุคคลดังกล่าวจะต้องมีหน้าที่ รับผิดชอบ ที่จะปฏิบัติงานได้อย่างต่อเนื่อง จนกระทั่งถูกสับเปลี่ยนโดย ผู้บริหารอาวุโสหรือตัวแทนของผู้บริหารระดับอาวุโส

### ผู้ช่วยผู้จัดการคลังน้ำมันฯ

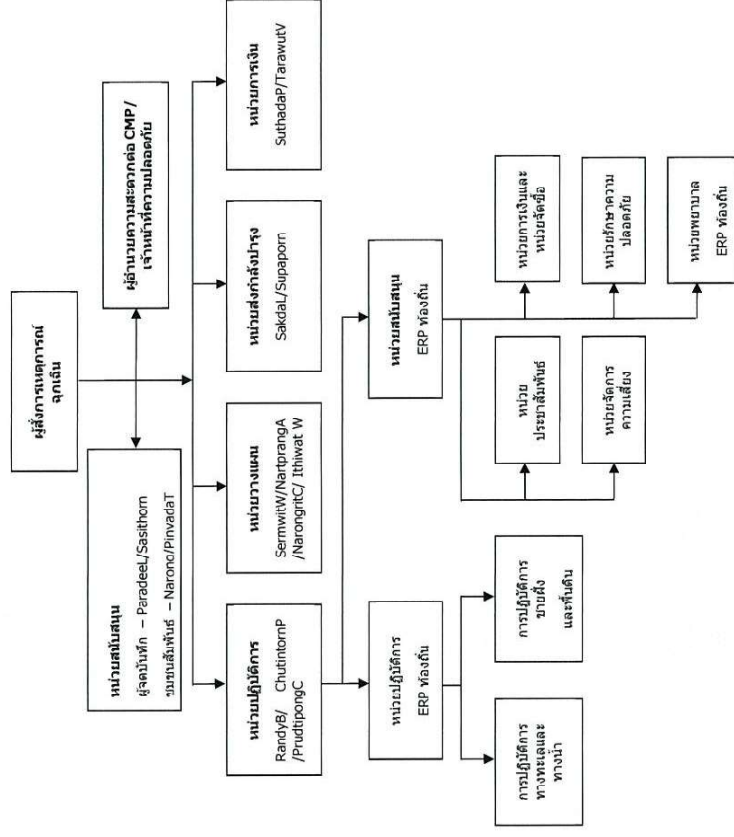
- ให้คำแนะนำแก่สมาชิกของผู้บริหารอาวุโสในเหตุการณ์ฉุกเฉินต่างๆที่เกิดขึ้นอย่างเหมาะสม
- จัดทำรายงานผลการสืบสวนตามความเหมาะสมของเหตุการณ์สำคัญต่างๆ
- จัดให้มีการฝึกฝนและทบทวนการฝึกฝนอยู่เป็นระยะ
- มีการซ้อมการป้องกันเพลิงไหม้ให้เป็นไปตามแผนการตอบสนองต่อสถานการณ์ฉุกเฉิน
- ปรับปรุงแผนการป้องกันต่างๆ และเบอร์โทรศัพท์ให้ทันสมัยอยู่เสมอ
- สืบสวนเหตุการณ์ฉุกเฉินสำคัญต่างๆ ค้นหาสาเหตุและรายงานสิ่งผิดปกติที่พบ
- ตรวจสอบและจัดหาเครื่องมือและอุปกรณ์ต่างๆ ที่จำเป็นต้องใช้อย่างมีประสิทธิภาพเกิดขึ้น



## EMERGENCY RESPONSE PLAN

File: 4.ERP – Surat 2019 update 01 apr 2019

### ผังองค์กรของทีมงานจัดการภาวะวิกฤตระดับประเทศ



รูปภาพที่ 1 ผังองค์กรของทีมงานจัดการภาวะวิกฤตระดับประเทศ

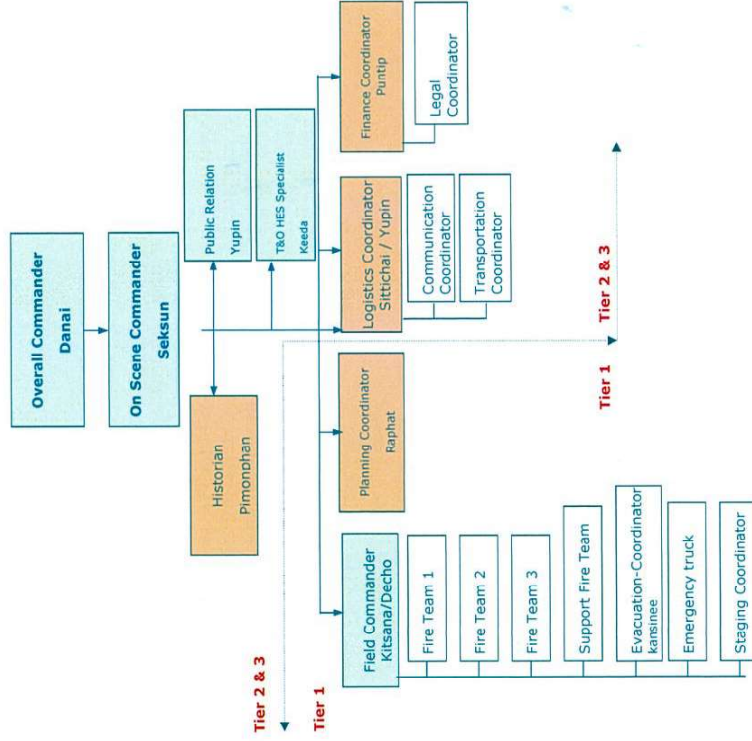
Reviewed by: SBUM	Revision issued: 1/04/2019	Version:1.0
Approved by: JOC Members	Next review date : April 2020	Page 7 of 61

Reviewed by: SBUM	Revision issued: 1/04/2019	Version:1.0
Approved by: JOC Members	Next review date : April 2020	Page 8 of 61



## EMERGENCY RESPONSE PLAN

File: 4.ERP - Surat 2019 update 01 apr 2019



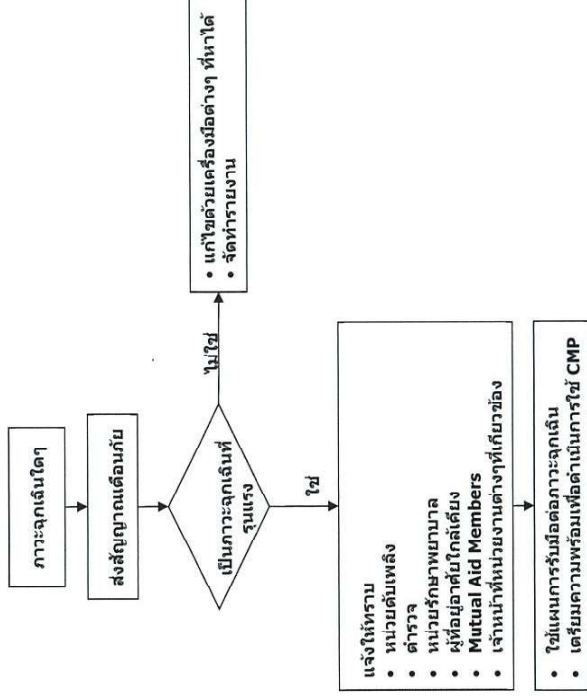
รูปภาพที่ 2 โครงสร้างของทีมงานตอบสนองต่อสถานการณ์ฉุกเฉินของคลังน้ำมันร่วมฯ สราษบุรีธานี

Reviewed by: SBUM	Revision issued: 1/04/2019	Version: 1.0
Approved by: JOC Members	Next review date: April 2020	Page 9 of 61



## EMERGENCY RESPONSE PLAN

File: 4.ERP - Surat 2019 update 01 apr 2019



รูปภาพที่ 3 แผนผังการกระจายการติดต่อสื่อสาร

ความรับผิดชอบของทีมตอบสนองต่อสถานการณ์ฉุกเฉินในระหว่างเหตุการณ์ฉุกเฉิน  
แบบตรวจสอบต่อไปนี้จะถูกใช้ในระหว่างเหตุการณ์ฉุกเฉิน วัตถุประสงค์ของแบบตรวจสอบเพื่อใช้ในการ  
การเตือนให้แต่ละบุคคลได้ปฏิบัติหน้าที่ของตนในระหว่างเหตุการณ์ แบบตรวจสอบดังกล่าวมีได้  
ครอบคลุมถึงหน้าที่ทั้งหมดที่จำเป็นซึ่งควรใช้พิจารณาแยกแยะตนเองในการดำเนินการ

สมาชิกของทีมตอบสนองต่อสถานการณ์ฉุกเฉิน ที่คลั่งน้ำมันร่วมฯ สราษบุรีธานี

- ผู้ควบคุมสั่งการในเหตุการณ์
- ผู้สั่งการภาคสนาม
- ผู้ควบคุมความปลอดภัยและการจราจร
- ผู้ปฐมพยาบาล/สื่อสาร/จัดบันทึก
- ทีมดับเพลิง A และ B
- ผู้ควบคุมการปฏิบัติงานภาคสนาม

Reviewed by: SBUM	Revision issued: 1/04/2019	Version: 1.0
Approved by: JOC Members	Next review date: April 2020	Page 10 of 61





File: 4-ERP – Surat 2019 update 01 apr 2019

## EMERGENCY RESPONSE PLAN

### ผู้สังเกตการณ์เหตุการณ์

ผู้รับผิดชอบ : ผู้จัดการคลังน้ำมัน

ผู้รับผิดชอบ : Area Transportation & Operations Manager

ประเมินสถานการณ์และมอบหมายผู้สังเกตการณ์

1. ประสานงานสื่อสาร (สำหรับเหตุการณ์ฉุกเฉินตามความจำเป็น)
2. รายงานสถานการณ์ให้ผู้สังเกตการณ์ทราบ
3. ดูแล รวบรวมและควบคุมเหตุการณ์
4. ประสานกับผู้สังเกตการณ์โดยความรับผิดชอบและอนุมัติการแถลงข่าวจากโฆษกและแผนกการเงินของบริษัทฯ เท่านั้น
5. แก้ไขความคลาดเคลื่อนของพนักงานและสมาชิกของทีม
6. ให้คำแนะนำตามความจำเป็นเพื่อแจ้งให้ทีมทราบ
7. ดำเนินการประสานงานการปฏิบัติการให้กลับเป็นปกติตามความจำเป็น

### ผู้สังเกตการณ์

ผู้รับผิดชอบ : ผู้จัดการคลังน้ำมัน

ผู้รับผิดชอบ : ผู้จัดการคลังน้ำมัน

1. ประสานและควบคุมงานสนาม กับ สมาชิกของทีมตอบสนองเหตุการณ์ฉุกเฉิน
2. แก้ไขความคลาดเคลื่อนของพนักงานและสมาชิกของทีมตอบสนองเหตุการณ์ฉุกเฉิน
3. รายงานสถานการณ์แก่ผู้สังเกตการณ์ให้ผู้สังเกตการณ์เป็นระยะอย่างต่อเนื่อง
4. ช่วยเหลือสมาชิกของทีมตอบสนองเหตุการณ์ฉุกเฉินในการปฏิบัติการภาคสนาม เช่น หาตำแหน่งและแยกจุดที่เกิดการหล่น และรั่วไหล พยายามต่อสู้กับไฟ
5. ร่วมทำงานกับ คณะทำงาน
6. ทำหน้าที่เป็นผู้สังเกตการณ์ฉุกเฉิน เมื่อผู้สังเกตการณ์จริงไม่ได้อยู่ในภาวะฉุกเฉินนั้นหรือทำหน้าที่ได้รับสั่งจากผู้สังเกตการณ์

### ผู้ควบคุมความปลอดภัยและการจราจร

ผู้รับผิดชอบ : หัวหน้างานรักษาความปลอดภัย

ช่วยเหลือโดย : พนักงานรักษาความปลอดภัยที่ปฏิบัติงานที่อยู่นั้น

ผู้รับผิดชอบ : ผู้จัดการคลังน้ำมัน

1. ประเมินและคอยป้องกันภัยอันตรายและบุคคลที่ไม่เกี่ยวข้องเข้ามาในระหว่างการปฏิบัติการ อบรมรถยกทั้งหมดของ บริษัทจะต้องจอดในจุดที่ได้รับอนุญาต
2. ควบคุมการจราจรและรักษาให้ทางเข้าออกโล่งเพื่ออำนวยความสะดวกในการเข้าออกของบุคคล
3. ป้องกันไม่ให้ผู้สื่อข่าวนำเข้าทีมที่เกี่ยวข้องด้วยความปลอดภัย
4. แก้ไขความคลาดเคลื่อนของสัญญาณ เอกสาร ผลักดันเตี้ยต่าง รวมถึงอุปกรณ์ต่าง ของ บริษัท เช่น อุปกรณ์ที่ใช้ในการฉุกเฉิน เครื่องจักรต่าง
5. รายงานให้ผู้สังเกตการณ์เหตุการณ์ฉุกเฉิน ทราบถึงสถานการณ์การดำเนินงาน

### ผู้ประสานงาน/สื่อสาร/จัดบันทึก

ผู้รับผิดชอบ : เจ้าหน้าที่พยาบาล , เจ้าหน้าที่ที่รับผิดชอบ

ช่วยเหลือโดย : พนักงานผู้ควบคุม

Reviewed by: SBUM	Revision issued: 1/04/2019	Version: 1.0
Approved by: JOC Members	Next review date: April 2020	Page 11 of 61



File: 4-ERP – Surat 2019 update 01 apr 2019

## EMERGENCY RESPONSE PLAN

ผู้รับผิดชอบ : ผู้จัดการคลังน้ำมัน

1. จัดเตรียมสถานที่ปลอดภัยสำหรับผู้บาดเจ็บ
2. จัดหาเครื่องปฐมพยาบาลเบื้องต้นและขอความช่วยเหลือทางการแพทย์หากมีความจำเป็น
3. จัดเตรียมอาหารและเครื่องดื่มสำหรับทีมปฏิบัติการ
4. ช่วยเหลือผู้สังเกตการณ์ฉุกเฉิน ในการติดต่อสื่อสารกับหน่วยธุรกิจจัดส่งที่กรุงเทพฯ และหน่วยงานอื่นๆ ที่เกี่ยวข้อง
5. จัดบันทึกต้นเหตุเหตุการณ์ต่างๆ ถ้าหากความเสียหายตามความจำเป็น
6. รายงานให้ผู้สังเกตการณ์เหตุการณ์ฉุกเฉินทราบถึงจำนวนและสถานะของผู้บาดเจ็บ

### ทีมดับเพลิง A และ B

ผู้รับผิดชอบ : พนักงานควบคุมการจ่ายน้ำมัน (A) พนักงานรับน้ำมัน (B)

ช่วยเหลือโดย : ผู้จัดการคลังน้ำมัน/คนงาน

ผู้รับผิดชอบ : ผู้จัดการคลังน้ำมัน

1. แก้ไขอุปกรณ์ฉุกเฉิน
2. ควบคุมและดำเนินการใช้เครื่องมือต่างๆ และพยายามอย่างสุดความสามารถในการควบคุมสถานการณ์
3. แก้ไขพื้นที่สถานที่หรือถังวางเพลิงสำหรับเก็บน้ำมันเป็น
4. ควบคุมดูแลการปฏิบัติการในการทำความสะอาด
5. รายงานถึงสถานการณ์การปฏิบัติการให้ผู้สังเกตการณ์ทราบเป็นระยะ

### ผู้ควบคุมการปฏิบัติงานภาคสนาม

ผู้รับผิดชอบ : ผู้จัดการคลังน้ำมัน

ช่วยเหลือโดย : คนงาน/คนขับ

ผู้รับผิดชอบ : ผู้จัดการคลังน้ำมัน

1. ปิดแหล่งพลังงานไฟฟ้าทุกชนิดที่มีได้ใช้งาน
2. หยุดการปฏิบัติงานทุกประเภท
3. ให้ความระมัดระวังที่ระบายออกจากถังตัว วาล์วที่ปล่อยน้ำมัน และวาล์ว ท่อน้ำมันทุกชนิดที่ติดต่อกับถังเก็บน้ำมัน
4. เตรียมอุปกรณ์ดับเพลิงให้พร้อมใช้ และแจ้งว่า มาตรการ การป้องกันไฟได้ถูกนำมาใช้ตลอดเวลา
5. ช่วยเหลือผู้บาดเจ็บตามความจำเป็น
6. ช่วยงานทำความสะอาดน้ำมัน
7. รายงานให้ผู้สังเกตการณ์ทราบถึงสถานการณ์การดำเนินงาน

### ทีมปฏิบัติงานภาคสนาม

ผู้รับผิดชอบ : พนักงาน/เจ้าหน้าที่รถ

ช่วยเหลือโดย : -

Reviewed by: SBUM	Revision issued: 1/04/2019	Version: 1.0
Approved by: JOC Members	Next review date: April 2020	Page 12 of 61



## EMERGENCY RESPONSE PLAN

File: 4.ERP- Surat 2019 update 01 apr 2019

**รับผิดชอบต่อ :** หัวหน้าทีมปฏิบัติงานภาคสนาม

1. ให้อุปกรณ์ต่างๆภายใต้การควบคุมโดยหัวหน้าทีมปฏิบัติงานภาคสนาม
2. พยายามอย่างสุดความสามารถในการควบคุมสถานการณ์ ตามคำสั่ง หรือคำแนะนำของหัวหน้าทีมปฏิบัติงานภาคสนาม
3. แจ้งเจ้าหน้าที่ปฏิบัติงานภาคสนาม
4. ปฏิบัติการในทางที่ความสะอาด
5. รายงานถึงสถานการณ์การปฏิบัติงานให้หัวหน้าทีมปฏิบัติงานภาคสนามทราบเป็นระยะๆ

### 4.0 เครื่องมือและทรัพยากร

**บริการตอบสนองต่อเหตุการณ์ฉุกเฉินภายนอกองค์กร**

**หน่วยดับเพลิงสุราษฎร์ธานีในประเทศไทย**

หน่วยงานแรกที่รับผิดชอบเหตุการณ์เพลิงไหม้ภายในบริเวณคลังน้ำมันคือสถานีดับเพลิงสุราษฎร์ธานี สถานีทั้งสองพร้อมปฏิบัติงานตลอด 24 ชั่วโมง เมื่อมีเหตุการณ์เพลิงไหม้เกิดขึ้น พนักงานดับเพลิงสามารถเดินทางไปถึงคลังน้ำมันได้ภายในเวลา xx นาที

เมื่อสัญญาณเตือนภัยของคลังน้ำมันดังขึ้น พนักงานจะต้องโทรศัพท์ติดต่อหน่วยรับผิดชอบภายนอก โดยกด 9 แล้วตามด้วย 199

**บริการรถพยาบาล**

หน่วยสนับสนุนทางการแพทย์ที่อยู่ใกล้ที่สุดคือโรงพยาบาลทักษิณ และโรงพยาบาลสุราษฎร์ธานี พนักงานขอความช่วยเหลือจากรถพยาบาลจากกรณี 9 เพื่อต่อสายภายนอกแล้วตามด้วย 077-273239 #5545 สำหรับโรงพยาบาลทักษิณ และ 077-272231 หรือ 1669 สำหรับโรงพยาบาลสุราษฎร์ธานี

**อุปกรณ์ของคลังน้ำมันที่ใช้ในภาวะฉุกเฉิน**

**ระบบเตือนภัย**

ป้อนสัญญาณเตือนภัยด้วยสัญญาณภัยความปลอดภัย โดยพนักงานของคลังน้ำมันจะทำการทดสอบทุกเดือน

เพื่อความไม่ประมาท พนักงานที่รับผิดชอบจะต้องโทรศัพท์โดยกรกด 9 เพื่อต่อสายภายนอกหลังจากนั้นกด 199 เพื่อขอความช่วยเหลือจากตำรวจดับเพลิง หรือ 077-272400 , 077-272075

**การติดต่อสื่อสาร**

ในระหว่างวันปฏิบัติงาน คลังน้ำมันร่วมๆ สุราษฎร์ธานี สามารถติดต่อได้ทางโทรศัพท์สายตรง แฟกซ์ และคอมพิวเตอร์ อุปกรณ์ติดต่อสื่อสารเพิ่มเติมคือ โทรศัพท์มือถือ และวิทยุ 4 เครื่อง

**อุปกรณ์ปฐมพยาบาล**

อุปกรณ์ปฐมพยาบาลเบื้องต้นจัดไว้ในสำนักงานของคลังน้ำมัน

**อุปกรณ์ดับเพลิงที่คลังน้ำมันร่วมๆ สุราษฎร์ธานี**

- เครื่องสูบลมที่ติดตั้งถังแก๊สสำหรับดับเพลิง 2 หน่วย, เครื่องยนต์แบบ Caterpillar diesel)(160 Hp)ขนาด 1000 gpm @ 150 ปอนด์ต่อตารางนิ้ว



## EMERGENCY RESPONSE PLAN

File: 4.ERP- Surat 2019 update 01 apr 2019

- เครื่องสูบลม 2 เครื่องแบบ "Grundfos"(10 Hp) ขนาด 70 gpm @ 150 ปอนด์ต่อตารางนิ้ว
- ถังเก็บน้ำดับเพลิงเส้นผ่านศูนย์กลาง 9.67 เมตร สูง 6.09 เมตร ความจุรวม 450,000 ลิตร
- ท่อดับเพลิงเส้นผ่านศูนย์กลาง 6 นิ้ว และ 8 นิ้ว รวมคลังน้ำมัน
- หัวจ่ายน้ำแบบ Quick coupling 22 จุด (44หัว)
- เครื่องฉีดโฟม 1 เครื่อง
- เครื่องฉีดน้ำ และ โฟมขนาด 580 GPM 1 ชุด และ ขนาด 350 GPM 1ชุด
- โฟม 3% (FP) ปริมาตร [(11\*200)+ Foam chamber +1,150 ลิตร]= (Total 4,750 Lts.)
- โฟม AR-AFFF 3% สำหรับ ethanol จำนวน 1,190 ลิตร
- สายส่งน้ำขนาดเส้นผ่านศูนย์กลาง 1.5 นิ้ว ยาว 30 จำนวน 21 เส้น
- สายส่งน้ำขนาดเส้นผ่านศูนย์กลาง 2.5 นิ้ว ยาว 30 จำนวน 9 เส้น
- หัวฉีดปรับฝอย 21 ชุด
- เครื่องดับเพลิงแบบ ผงเคมีแห้ง ขนาด 20 ปอนด์ จำนวน 45 เครื่อง (เข้า)
- เครื่องดับเพลิงแบบ ผงเคมีแห้ง ขนาด 150 ปอนด์ จำนวน 5 เครื่อง
- เครื่องดับเพลิงแบบ ก๊าซคาร์บอนไดออกไซด์ ขนาด 10 ปอนด์ จำนวน 2 เครื่อง
- ชุดสำหรับสวมใส่ดับเพลิง พร้อม หมวก, รองเท้า และ ถุงมือ จำนวน 10 ชุด
- Fast-tank 7,500 ลิตร + Pump oil skimmer
- หัวฉีดน้ำ 3 ทาง พร้อมฉีดโฟมได้ 1 ชุด

### การฝึกฝนความพร้อมตอบสนองสถานการณ์ฉุกเฉิน

**พนักงานใหม่**

พนักงานใหม่ทั้งหมดที่หน้าที่จะต้องทำความคุ้นเคยแผนเตรียมความพร้อมตอบสนองต่อสถานการณ์ฉุกเฉินภายในสัปดาห์แรกของการทำงาน การฝึกฝนรวมถึง

- โครงสร้างของหน่วยงานการตอบสนองต่อสถานการณ์ฉุกเฉิน
- ความต้องการในการแจ้งให้ทราบถึงสถานการณ์ฉุกเฉิน
- ขั้นตอนการตอบสนองต่อสถานการณ์ฉุกเฉิน
- สถานที่ จัดประชุม และวิธีการใช้อุปกรณ์ในสถานการณ์ฉุกเฉิน
- พนักงานจะต้องปฏิบัติตามหน้าที่ที่ได้รับมอบหมายในแผนการนี้
- ตำแหน่งและเส้นทางอพยพและจุดรวมตัว

**พนักงานคลังน้ำมัน**

ผู้จัดการคลังน้ำมัน จะต้องทำการฝึกฝนหลักสูตรต่างๆ ให้กับพนักงานของคลังน้ำมันฯ เพื่อที่จะได้มั่นใจว่าการเตรียมพร้อมของคลังน้ำมันต่อสถานการณ์ดังกล่าวอยู่ในระดับมาตรฐานตลอดเวลา การฝึกฝนนี้รวมถึงการฝึกอบรม การใช้เครื่องมือดับเพลิง การปฐมพยาบาล และการจัดการเก็บคราบน้ำมันที่หกส้น หรือการฝึกปฏิบัติโดยการสมมุติเหตุการณ์เพื่อทดสอบแผนการตอบสนองต่อสถานการณ์ฉุกเฉิน

บันทึกของการฝึกอบรมและแบบฝึกหัดต่อเหตุการณ์ฉุกเฉินแสดงอยู่ใน**ภาคผนวก 1**

บันทึกของการฝึกอบรมและแบบฝึกหัดต่อเหตุการณ์ฉุกเฉินอื่นๆ ต้องถูกบันทึกไว้ในบันทึกการฝึกฝนของพนักงานและการฝึกฝนการตอบสนองต่อสถานการณ์ฉุกเฉินอื่นๆ

Reviewed by: SBUM	Revision issued: 1/04/2019	Version:1.0
Approved by: JOC Members	Next review date : April 2020	Page 13 of 61

Reviewed by: SBUM	Revision issued: 1/04/2019	Version:1.0
Approved by: JOC Members	Next review date : April 2020	Page 14 of 61





## EMERGENCY RESPONSE PLAN

File: 4.ERP – Surat 2019 update 01 apr 2019

### ผู้รับเบมา

ผู้จัดการคลังน้ำมันจะต้องแน่ใจว่าผู้รับเบมาทั้งหมดจะต้องคุ้นเคยขั้นตอนการตอบสนองต่อสถานการณ์ฉุกเฉินและรู้จักใช้เครื่องมือที่เกี่ยวข้องทั้งหมด ผู้รับเบมาที่เป็นสมาชิกของทีมตอบสนองต่อเหตุการณ์ฉุกเฉินจะต้องแน่ใจว่าใช้วิธีการใช้เครื่องมือที่เกี่ยวข้องทั้งหมด ส่วนผู้รับเบมาอื่นที่ไม่มีการหน้าที่จะต้องรู้ถึงจุดรวมพลและการอพยพพร้อมทั้งรายงานต่อหัวหน้าพื้นที่ที่มีเสียสัญญาณเตือนภัย

### 5.0 วัตถุประสงค์รายบริเวณหน้างาน

#### ถังเก็บน้ำมัน

ถังเก็บน้ำมันเหล่านี้จะอยู่รวมกันในบริเวณเดียวกัน ผลัดกันอยู่ใกล้กับน้ำมัน คือ

- G-Base 91
- G-Base 95
- Ethanol
- B-100
- Diesel

### ข้อมูลเกี่ยวกับความปลอดภัยของผลิตภัณฑ์ (MSDS)

ข้อมูลเกี่ยวกับความปลอดภัยของผลิตภัณฑ์สำหรับน้ำมันที่กลั่นแล้วและสำหรับน้ำมันทั่วไปที่ใช้อยู่ในบริเวณหน้างาน ถูกจัดเก็บอยู่ในแฟ้มที่สำนักงานคลังและสามารถเปิดดูได้ทางอินเทอร์เน็ต

### สำเนาของข้อมูลเกี่ยวกับความปลอดภัยของผลิตภัณฑ์

คู่มือความปลอดภัยของผลิตภัณฑ์ซึ่งได้กล่าวสรุปเกี่ยวกับข้อมูลเกี่ยวกับความปลอดภัยของผลิตภัณฑ์ประเภทต่างๆ ดังนี้ ถูกเก็บอยู่ในแฟ้มนี้

- น้ำมันดีเซล
- น้ำมันเบนซิน



## EMERGENCY RESPONSE PLAN

File: 4.ERP – Surat 2019 update 01 apr 2019

### น้ำมันเบนซินไร้สารตะกั่ว

เป็นเชื้อเพลิงที่สะอาดและปลอดภัยที่สุด ซึ่งสามารถใช้งานได้ทั้งเครื่องยนต์เบนซินและเครื่องยนต์ดีเซลที่มีกำลังเครื่องยนต์ตั้งแต่ 1.5% ถึง 7.5% และเครื่องยนต์เบนซินที่มีกำลังเครื่องยนต์ตั้งแต่ 1.2% ถึง 6.5% น้ำมันเบนซินไร้สารตะกั่วมีคุณสมบัติที่ปลอดภัยกว่าน้ำมันเบนซินที่มีสารตะกั่ว โดยไม่มีสารตะกั่วปนเปื้อนในน้ำมัน ซึ่งสามารถใช้งานได้ทั้งเครื่องยนต์เบนซินและเครื่องยนต์ดีเซลที่มีกำลังเครื่องยนต์ตั้งแต่ 1.5% ถึง 7.5% และเครื่องยนต์เบนซินที่มีกำลังเครื่องยนต์ตั้งแต่ 1.2% ถึง 6.5% น้ำมันเบนซินไร้สารตะกั่วมีคุณสมบัติที่ปลอดภัยกว่าน้ำมันเบนซินที่มีสารตะกั่ว โดยไม่มีสารตะกั่วปนเปื้อนในน้ำมัน ซึ่งสามารถใช้งานได้ทั้งเครื่องยนต์เบนซินและเครื่องยนต์ดีเซลที่มีกำลังเครื่องยนต์ตั้งแต่ 1.5% ถึง 7.5% และเครื่องยนต์เบนซินที่มีกำลังเครื่องยนต์ตั้งแต่ 1.2% ถึง 6.5%

### Hazard Identification

**การระบุอันตราย** ในการระบุ การสัมผัสกับอันตรายที่อาจเกิดขึ้น

**Health Hazard** (อันตรายต่อสุขภาพ) การสัมผัสกับอันตรายที่อาจเกิดขึ้น

**Fire Hazard** (อันตรายจากไฟไหม้) การสัมผัสกับอันตรายที่อาจเกิดขึ้น

**Reactivity Hazard** (อันตรายจากปฏิกิริยา) การสัมผัสกับอันตรายที่อาจเกิดขึ้น

### Personal Protection

**การป้องกันส่วนบุคคล** การสัมผัสกับอันตรายที่อาจเกิดขึ้น

**Spills and Leaks** (การรั่วไหลและหก) การสัมผัสกับอันตรายที่อาจเกิดขึ้น

### รูปภาพที่ 5 แผนงานเกี่ยวกับความปลอดภัยของวัสดุประเภทน้ำมันเบนซินไร้สารตะกั่ว

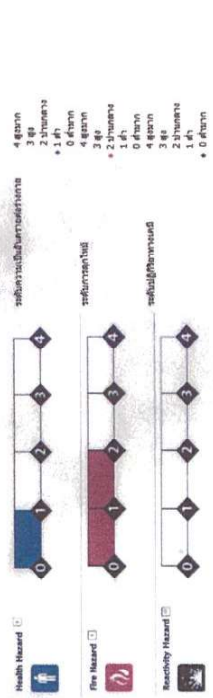
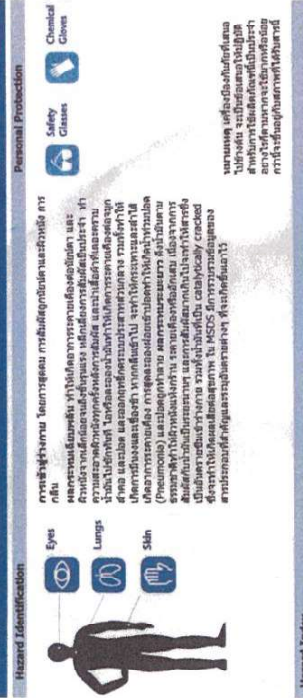
Reviewed by: SBUM	Revision issued: 1/04/2019	Version:1.0
Approved by: JOC Members	Next review date : April 2020	Page 15 of 61

Reviewed by: SBUM	Revision issued: 1/04/2019	Version:1.0
Approved by: JOC Members	Next review date : April 2020	Page 16 of 61



## น้ำมันดีเซล

biochemical and molecular biology of the human genome. The first part of the book is devoted to the study of the human genome, and the second part to the study of the human cell. The book is written in a clear and concise style, and is suitable for both students and researchers in the field of molecular biology.



### Emergency Procedures



หากมีข้อสงสัย กรุณาติดต่อฝ่ายขาย  
หรือฝ่ายบริการลูกค้า โทร. 02-010-1000  
หรือ 02-010-1001 หรือ 02-010-1002  
หรือ 02-010-1003 หรือ 02-010-1004  
หรือ 02-010-1005 หรือ 02-010-1006  
หรือ 02-010-1007 หรือ 02-010-1008  
หรือ 02-010-1009 หรือ 02-010-1010  
หรือ 02-010-1011 หรือ 02-010-1012  
หรือ 02-010-1013 หรือ 02-010-1014  
หรือ 02-010-1015 หรือ 02-010-1016  
หรือ 02-010-1017 หรือ 02-010-1018  
หรือ 02-010-1019 หรือ 02-010-1020

1. **Penelitian** yang dilakukan oleh peneliti untuk memperoleh informasi yang akurat tentang suatu masalah atau fenomena yang sedang diteliti. Penelitian ini bertujuan untuk memahami lebih lanjut tentang pengaruh penggunaan media sosial terhadap perilaku konsumtif pada kalangan remaja.

รูปภาพที่ 6 แผนงานเกี่ยวกับความปลอดภัยของวัสดุประเภทน้ำมันดีเซล

<b>Reviewed by:</b> SBUM	<b>Revision issued:</b> 1/04/2019	<b>Version:</b> 1.0
<b>Approved by:</b> JOC Members	<b>Next review date :</b> April 2020	<b>Page 17 of 61</b>

## 6.0 ขั้นตอนการอพยพ

ขั้นตอนต่างๆ สามารถนำไปใช้ทุกครั้งเมื่อมีสถานการณ์ดังต่อไปนี้เกิดขึ้น

- เมื่อมีเสียงสัญญาณเตือนภัยดังขึ้น
- เมื่อผู้จัดการคลังน้ำมันสั่งการให้มีการอพยพ
- เมื่อตำรวจและหน่วยฉุกเฉินสั่งการให้มีการอพยพ
- เมื่อเกิดเพลิงไหม้หรือมีสถานการณ์ฉุกเฉินเกิดขึ้น

การปฏิบัติการที่ต้องปฏิบัติโดยทันที

- **หยุดการปฏิบัติภารกิจทั้งหมดรวมทั้งเครื่องมือนำทาง**
- **ผู้ที่ไม่เห็นพ้องคัดค้านการยกเลิกเงินจะต้องไปรวมตัวกันเพื่อจัดรวมพล**
- **ถ้ารวมทั้งใกล้สำนักงานและคลังสินค้าแต่ไม่ถือบรรดุกษัตริย์** ไปรวมตัวกันเพื่อจัดรวมพล
- **ถ้ารวมทั้งใกล้สำนักงานและคลังสินค้าเท่านั้น** คนซึ่งจะต้องคงอยู่เพียงคนเดียวที่นำเงินไปแจกเงิน
- **เพื่อยุติการจ่ายน้ำนั้น** รวมทั้งปิดอาคารของรือน้ำนั้นไปให้เรียบร้อย
- **ถ้าปล่อยกษัตริย์และคลังสินทรัพย์ทั้งหมดเท่านั้น** ควรจะยึดหมายของรือน้ำนั้นไปยังจุดรวมพล
- **ถนารรทุกน้ำนั้น** โดยจุดรวมพลของยานพาหนะและยึดหมายของรือน้ำนั้น ไปยังจุดรวมพล
- **ถ้าปล่อยกษัตริย์และคลังสินทรัพย์ทั้งหมดเท่านั้น** คนซึ่งบรรดุกษัตริย์จะต้องไปรวมตัวที่จุดรวมพล
- **หากมีการนำจำนวนของพนักงานทั้งหมดรวมทั้งผู้รับเหมาและแขกผู้มาเยี่ยม**
- **ถ้ามีการปล่อยยานพาหนะเป็นจำนวนพลหรือเรือ** ไปที่จะค้นหาและช่วยชีวิตบุคคล
- **ถ้ามีบุคคลอยู่ด้วย** ควรที่จะค้นหาและช่วยชีวิต
- **ถ้าเห็นว่าจะปลอดภัย** ให้เคลื่อนยานพาหนะที่จะจอดอยู่ทั้งหมดไปยังจุดรวมตัวของยานพาหนะ
- **แจ้งหน่วยงานที่จะให้ความช่วยเหลือจากภายนอก** เช่น พนักงานดับเพลิง ตำรวจและผู้ประสานงานต่าง และนายสารบรรณการจากต่าง ๆ แก่หัวหน้าของหน่วยงาน
- **ประสานงานกับปฏิบัติการส่งสวนอากาศและเรือดำน้ำ** และผู้จัดการทั่ว ไปกลุ่มธุรกิจ
- **จัดส่งทราบสถานการณ์ให้เร็วที่สุดเท่าที่จะเป็นไปได้**
- **ติดต่อสื่อสารกับผู้บริหารระดับสูงของสำนักงาน**
- **กลับสู่คลังน้ำนั้นและดำเนินการตามปกติเมื่อผู้จัดการคลังน้ำนั้นพร้อมสำหรับการระดับสูงได้**
- **ประกาศว่าพวกเขากำลังเข้าสู่สถานการณ์ปกติ**

การปฏิบัติการหลังจากเหตุการณ์เข้าสู่สภาวะปกติ

- แจงให้ผู้บริหารตั้งงบประมาณเมื่อเกิดการเสื่อม
- จัดทำรายงานเกี่ยวกับสถานการณ์ฉุกเฉินสำหรับทุกเหตุการณ์
- สื่อสารถึงสาเหตุของปัญหาหรือเหตุการณ์ดังกล่าว
- ทำการวิจัยได้ รวมทั้งมอบเสนอต่อสถานการณ์ฉุกเฉิน เตรียมรายการ สื่อสารผลการแก้ไขที่ได้ รวมทั้งมอบแนะนำสำหรับดำเนินการในการแก้ไขกรณีครั้งต่อไป

<b>Reviewed by:</b> SEUM	<b>Revision issued:</b> 1/04/2019	<b>Version:</b> 1.0
<b>Approved by:</b> JOC Members	<b>Next review date :</b> April 2020	<b>Page 18 of 61</b>





File: 4.ERP – Surat 2019 update 01 Apr 2019

## EMERGENCY RESPONSE PLAN

### 7.0 ขั้นตอนการรับมือเพลิงไหม้

ขั้นตอนต่าง ๆ นี้ สามารถนำไปใช้ทุกครั้งที่เกิดเหตุการณ์เพลิงไหม้ขึ้นเกิดขึ้นที่คลังน้ำมันร่วมเชฟรอนบางจาก สุราษฎร์ธานี

#### การปฏิบัติงานที่ต้องปฏิบัติโดยทันที

- ตะโกน "ไฟไหม้" "ไฟไหม้" เพื่อเรียกร้องความสนใจและความช่วยเหลือ
- กดปุ่มสัญญาณเพลิงไหม้ และโทรศัพท์ไปยังหน่วยดับเพลิง โดยในข้อ 9 เพื่อต่อสายภายนอก **จากในข้อ 199**
- โทรศัพท์เพื่อขอความช่วยเหลือจากกลุ่มอุตสาหกรรมน้ำมัน
- ใช้อุปกรณ์ดับเพลิงที่อยู่ใกล้ที่สุดเพื่อทำการควบคุม ห้ามใช้น้ำดับเพลิงซึ่งเกิดจากน้ำมันและไฟฟ้า
- ถ้าเพลิงไหม้ได้ขยายวงกว้าง หยุดการปฏิบัติงานทั้งหมดและพยายามที่จะหยุดยั้งการขยายวงกว้างของเพลิงไหม้โดยการแยกวัตถุที่ติดเพลิงไถ่ไปไว้ที่อื่น หยุดการทำงาน
- อพยพจากคลังน้ำมันและตรวจสอบว่าทุกคนได้รับความปลอดภัย **ตามเอกสารภาคผนวก 3**
- จัดตั้งทีมเพลิงไหม้ที่เตรียมไว้ในแผนการดับเพลิงในรูปที่ 2
- ถ้าเห็นว่ามีเปลวไฟไหม้ ความพยายามที่จะดับเพลิงโดยใช้ถังดับเพลิงและเครื่องดับเพลิงตรวจสอบว่ามีพนักงานผู้ใดได้รับบาดเจ็บเพื่อไปการรักษ และโทรศัพท์เรียกรถพยาบาล
- ตรวจสอบทางเข้าออกเพื่ออำนวยความสะดวกพนักงานดับเพลิงและความช่วยเหลือจากภายนอก
- ถ้าเปลวไฟยังคงไหม้ถึงกับน้ำมันควรที่จะเปิดน้ำเพื่อให้น้ำฉีดเป็นและออกจากวงแหวน และระบบการจ่ายไฟ) ดูวิธีการปฏิบัติที่หน้าสิ่งบรรจุไฟ
- เพื่อลดความเสี่ยงหลายข้อที่ทรัพย์สินในเกิดน้อยที่สุดโดยการเคลื่อนยานพาหนะต่างๆ ถ้าเห็นว่าปลอดภัยที่จะดำเนินการ
- ให้คำแนะนำแก่ผู้ที่อาศัยอยู่ใกล้เคียงทางเพลิงไหม้ก่อให้เกิดความเสี่ยงภัยทรัพย์สินของบุคคลดังกล่าว
- เมื่อพนักงานดับเพลิงมาถึงคลังน้ำมัน สรุปสถานการณ์ต่างๆ และการดำเนินการของคลังน้ำมันให้แก่วิหนาทของพนักงานดับเพลิงทราบ
- แจ้งให้**ผู้จัดการแผนปฏิบัติการส่วนภูมิภาค และวิศวกร และผู้จัดการทั่วไปกลุ่มธุรกิจ**จัดส่งทราบสถานการณ์ให้เร็วที่สุดเท่าที่จะเป็นไปได้
- สื่อสารกับผู้บริหารระดับสูงอย่างเหมาะสม ประเมินถึงสถานการณ์ต่างๆ และพยายามใช้ความพยายามอย่างสุดความสามารถในการควบคุมเพลิงไหม้

#### การปฏิบัติงานหลังจากสถานการณ์กลับเข้าสู่สภาวะปกติ

- แจ้งให้ผู้บริหารระดับสูงที่เกี่ยวข้องทราบเมื่อเหตุการณ์สงบ
- ประเมินความเสี่ยงหลายเรื่องตามเมื่อผู้จัดการคลังน้ำมันหรือผู้ส่งผลการของหน่วยดับเพลิงได้ประกาศว่าเหตุการณ์สงบลง
- ถ้ามีการเข้าออกบริเวณที่เกิดเหตุเพลิงไหม้เพื่อทำการสืบสวนถึงสาเหตุ
- แจ้งการปฏิบัติงานที่ถูกละเมิดให้แก่วิทยุของทราบ
- แจ้งให้แก่วิทยุภายนอกที่และผู้ที่อยู่ใกล้เคียงทราบเมื่อเหตุการณ์สงบ
- จัดทำรายงานแจ้งสถานการณ์ฉุกเฉิน
- จัดทำรายงานผลการสืบสวน

Reviewed by: SBUM	Revision Issued: 1/04/2019	Version: 1.0
Approved by: JOC Members	Next review date: April 2020	Page 19 of 61



File: 4.ERP – Surat 2019 update 01 Apr 2019

## EMERGENCY RESPONSE PLAN

### 8.0 ขั้นตอนการผลงเพลิง

ขั้นตอนต่อไปนี้จะใช้เมื่อมีเหตุการณ์เพลิงไหม้หรือการระเบิดในบริเวณใกล้เคียงกับคลังน้ำมันซึ่งเป็นอันตรายต่อคลังน้ำมันร่วมเชฟรอนหรือการปฏิบัติงานภายในคลังน้ำมัน

#### การปฏิบัติงานที่ต้องปฏิบัติโดยทันที

- โทรศัพท์แจ้งสถานีดับเพลิงและแจ้งรายละเอียดสถานที่เกิดเพลิงไหม้
- แจ้งให้ผู้จัดการคลังน้ำมันทราบและรายงานถึงข้อมูล โดยทั่วไป
- แจ้งให้พนักงานทุกคนได้รับทราบเพื่อที่จะได้เตรียมพร้อมรับมือเหตุการณ์เพลิงไหม้
- ระดับการปฏิบัติงานที่ประเภทที่อาจทำให้เพลิงขยายวงกว้าง
- ถ้าเกิดเหตุฉุกเฉินต่อคลังน้ำมันในบริเวณใกล้เคียงคลังน้ำมันไม่มีความเสี่ยงใดๆ
- ช่วยเหลือบุคคลที่อยู่ในบริเวณใกล้เคียงคลังน้ำมันไม่มีความเสี่ยงใดๆ
- แจ้งให้ **ผู้จัดการแผนปฏิบัติการส่วนภูมิภาคและวิศวกร และผู้จัดการทั่วไปกลุ่มธุรกิจ**จัดส่ง ทราบถึงสถานการณ์ต่างๆ ให้เร็วที่สุดเท่าที่จะเป็นไปได้
- แจ้งกับผู้จัดการในเหตุการณ์เพลิงไหม้เมื่อคลังน้ำมันไม่สามารถกลับมาดำเนินการได้ตามปกติ

#### การปฏิบัติงานหลังจากเหตุการณ์กลับเข้าสู่สภาวะปกติ

- แจ้งให้ผู้บริหารระดับสูงเมื่อเหตุการณ์สงบ

### 9.0 แผนสำหรับการจัดการคลังน้ำมัน

#### ขอบเขต

ขอบเขตของแผนงานนี้ประกอบด้วย

- แนวคิดของการตอบสนอง
- ฟังก์ชันและทีมผู้รับผิดชอบต่อสถานการณ์ฉุกเฉิน
- การติดต่อสื่อสาร
- การตอบสนองต่อเหตุการณ์
- ทรัพยากรและ หน่วยส่งกำลังบำรุง
- การทำให้สถานการณ์เข้าสู่สภาวะปกติ
- การบำรุงรักษาและการฝึกฝน

#### แนวคิดของการตอบสนอง

การตอบสนองขึ้นอยู่กับแนวความคิดจากลำดับ 1 ถึง 3 ตามความรุนแรงของการการคลังน้ำมัน โดยส่วนใหญ่แล้วการคลังน้ำมันที่ 1 จะเกิดจากการปฏิบัติการและคลังน้ำมันสามารถที่จะรับมือกับสถานการณ์ดังกล่าวได้ การคลังน้ำมันที่ 2 และ 3 จะเกิดจากความสามารถของคลังน้ำมันที่จะดำเนินการรับมือได้ ดังนั้นอาจจะต้องได้รับความช่วยเหลือจากรัฐบาล อุตสาหกรรมน้ำมันและจากต่างประเทศ

แผนการดังกล่าวสามารถที่จะใช้รับมือกับสถานการณ์ในขั้นที่ 1 ภายในคลังน้ำมัน การคลังน้ำมันในคลังน้ำมัน หรือ พื้นที่รวบรวมถึงอุบัติเหตุที่เกิดขึ้นกับรถบรรทุกน้ำมัน อาจจะต้องขอความช่วยเหลือตาม CCMP

Reviewed by: SBUM	Revision Issued: 1/04/2019	Version: 1.0
Approved by: JOC Members	Next review date: April 2020	Page 20 of 61



## EMERGENCY RESPONSE PLAN

File: 4.ERP – Surat 2019 update/01 apr 2019

### ผู้บังคับบัญชาและผู้รับผิดชอบต่อการจัดการฉุกเฉิน

ผู้บังคับบัญชาและผู้รับผิดชอบต่อการจัดการฉุกเฉินส่วนนี้รับผิดชอบต่อการจัดการฉุกเฉินและจะรับผิดชอบต่อการจัดการฉุกเฉินและจะรับผิดชอบต่อการจัดการฉุกเฉินและจะรับผิดชอบต่อการจัดการฉุกเฉิน

### ความรับผิดชอบของทีมงานตอบสนองต่อการจัดการฉุกเฉิน

หน้าที่ของทีมงานตอบสนองต่อการจัดการฉุกเฉินคือการเปลี่ยนแปลงและปรับปรุงแผนการฉุกเฉินและจะรับผิดชอบต่อการจัดการฉุกเฉินและจะรับผิดชอบต่อการจัดการฉุกเฉินและจะรับผิดชอบต่อการจัดการฉุกเฉิน

### เหตุการณ์ต่อไปนี้คือการตอบสนองต่อการจัดการฉุกเฉิน

- การรั่วไหลของน้ำมัน
- การปล่อยมลพิษของน้ำมัน
- การควบคุมการไหลของน้ำมัน
- จัดหาและจัดการกับความเสี่ยงของน้ำมัน
- รักษาทรัพย์สินส่วนตัวและของผู้อื่น
- พยายามทำให้สถานการณ์กลับเข้าสู่ภาวะปกติโดยเร็วที่สุด

### การติดต่อสื่อสาร

จะดำเนินการจัดการฉุกเฉินของน้ำมันให้กับผู้จัดการคลังน้ำมันทันที

### รายงานสถานการณ์ต่อหน่วยงานที่เกี่ยวข้อง

จะดำเนินการจัดการฉุกเฉินของน้ำมันให้กับหน่วยงานที่เกี่ยวข้องทันที

จะดำเนินการจัดการฉุกเฉินของน้ำมันให้กับหน่วยงานที่เกี่ยวข้องทันที

### รายงานสถานการณ์ต่อหน่วยงานที่เกี่ยวข้อง

จะดำเนินการจัดการฉุกเฉินของน้ำมันให้กับหน่วยงานที่เกี่ยวข้องทันที

### ลูกโซ่ของการสื่อสาร

- ลูกโซ่ของการสื่อสารเพื่อที่จะรับมือต่อการจัดการฉุกเฉินในรูปภาพที่ 3
- อุปกรณ์การสื่อสารและการสื่อสารในระบบ วิทยุสื่อสาร แฟกซ์ และอีเมล
- ในกรณีที่เกิดเหตุการณ์ฉุกเฉินใหม่หลังจากเวลาการทำงาน เจ้าหน้าที่รักษาความปลอดภัยจะต้องรายงานต่อผู้จัดการคลังน้ำมัน ผู้ช่วยผู้จัดการคลังน้ำมัน หัวหน้างานและบุคคลที่มีส่วนรับผิดชอบที่ปฏิบัติงานจะต้อง ระบุพื้นที่และรายละเอียดของเหตุการณ์ที่ผิดปกติของบุคคลที่จะติดต่อได้ถูกเก็บอยู่ในห้องของเจ้าหน้าที่รักษาความปลอดภัย และทำการแจ้งให้สถานีสับเพลิงท้องถิ่นทราบเมื่อมีความจำเป็น

Reviewed by: SBUM	Revision issued: 1/04/2019	Version: 1.0
Approved by: JOC Members	Next review date: April 2020	Page 21 of 61



## EMERGENCY RESPONSE PLAN

File: 4.ERP – Surat 2019 update/01 apr 2019

### การประสานงานด้านการจัดการฉุกเฉิน

ผู้จัดการคลังน้ำมันฯ หรือผู้ที่รับผิดชอบจะต้องประสานงานด้านการจัดการฉุกเฉินและจะรับผิดชอบต่อการจัดการฉุกเฉิน

### ประกาศให้ผู้ที่อยู่ในใกล้เคียงทราบ

จะต้องทำการแจ้งสถานการณ์ต่างๆ ให้กับผู้ที่อยู่ใกล้เคียงทราบเมื่อเหตุการณ์นั้นส่งผลกระทบต่อกลุ่มบุคคลดังกล่าว

### ทรัพยากรและหน่วยงานสนับสนุนกำลัง

- อุปกรณ์สำหรับรับมือการหกของน้ำมันที่หาได้ที่คลังน้ำมัน
- ผู้จัดการคลังน้ำมันจะจัดหาทรัพยากรอุปกรณ์และจัดเก็บไว้ในสภาพพร้อมใช้งานอยู่เสมอ
- การปฏิบัติการและหน่วยส่งกำลังจะได้รับการสนับสนุนจากกลุ่มธุรกิจจัดส่ง ประเทศไทย

### การปฏิบัติการที่ต้องปฏิบัติตามโดยทันที

- ก่อสร้างอาคารและสิ่งปลูกสร้างที่อยู่ในเหตุการณ์จะพยายามที่จะระงับการรั่วและการหกของน้ำมัน เมื่อได้ยินเสียงสัญญาณเตือนภัย พนักงานทุกคนจะต้องไปรวมกันที่จุดรวมพลเพื่อรอรับคำสั่ง
- รายงานถึงเหตุการณ์ดังกล่าวแก่ผู้จัดการคลังน้ำมันโดยทันที

### ผู้จัดการคลังน้ำมัน

- เริ่มการวิเคราะห์สถานการณ์และจัดตั้งศูนย์สั่งการ
- รายงานความคืบหน้าอย่างรวดเร็วที่สุดให้แก่กลุ่มธุรกิจจัดส่งสินค้า ที่กรุงเทพฯทราบ
- ปฏิบัติงานในความรับผิดชอบ เช่น
  - การรักษาระดับ
  - การควบคุมการไหลของน้ำมัน
  - การป้องกันเพลิงไหม้
  - พยายามที่จะกลับสู่สภาวะปกติโดยเร็วที่สุด
- ประเมินสถานการณ์ และร้องขอความช่วยเหลือจากกลุ่มธุรกิจจัดส่งสินค้า ที่กรุงเทพฯหรือความช่วยเหลือจากกลุ่มอุตสาหกรรม ถ้าคลังน้ำมันไม่สามารถควบคุมสถานการณ์ไว้ได้

### ผู้ช่วยผู้จัดการคลังน้ำมัน

- จัดเตรียมคนงานและการขนส่งเพื่อการจัดการฉุกเฉิน
- จัดเตรียมเครื่องมือต่างๆ เพื่อที่จะใช้ในการรับมือกับเหตุการณ์ฉุกเฉิน
- แจ้งให้สมาชิกที่มีส่วนเกี่ยวข้องใหม่จัดเตรียมอุปกรณ์เสริมให้พร้อมใช้งานตลอดเวลา
- ถ้ามีการรั่วไหลของน้ำมันจากถังเก็บน้ำมัน ควรที่จะตรวจสอบว่าน้ำมันไม่ได้ทำอันตรายแก่พื้นที่สาธารณะบริเวณใกล้เคียง ควรที่จะตรวจสอบว่าอุปกรณ์ป้องกันการเปิดได้ถูกปิดเรียบร้อยแล้ว

### สมาชิกของทีมงานตอบสนองต่อการจัดการฉุกเฉิน

- ให้ความสนใจในการรับมือกับสถานการณ์ฉุกเฉิน

Reviewed by: SBUM	Revision issued: 1/04/2019	Version: 1.0
Approved by: JOC Members	Next review date: April 2020	Page 22 of 61





## EMERGENCY RESPONSE PLAN

File: 4.ERP - Surat 2019 update 01 apr 2019

### การปฏิบัติการณ์หลังเหตุการณ์การเกิดอุบัติเหตุสารเคมีรั่วไหล

- แผนการตอบสนองต่อสถานการณ์ฉุกเฉินจะถูกระงับไปเมื่อมีการสั่งการจากผู้จัดการฝ่ายปฏิบัติการลงนามในส่วนภูมิภาคและวิศวกรรม ภายใต้การให้คำปรึกษาจากทีมจัดการกับเหตุฉุกเฉิน ผู้จัดการคลังน้ำมันควรให้คำปรึกษาแก่ทีมตอบสนองต่อสถานการณ์ฉุกเฉินหน่วยงานส่วนท้องถิ่น เท่าที่จำเป็น
- รายงานการบาดเจ็บและเสียชีวิต ประเมินความเสียหายต่อบริษัทและทรัพย์สินของบุคคลที่สาม
- ผู้จัดการคลังน้ำมันควรจะทำให้การปฏิบัติการณ์ของคลังน้ำมันกลับคืนสู่ภาวะปกติอย่างรวดเร็วที่สุดเท่าที่จะเป็นไปได้
- สืบสวนหาสาเหตุเบื้องต้น ตรวจสอบสาเหตุของการเกิดอุบัติเหตุ
- แจ้งให้ผู้บริหารระดับสูงเมื่อเหตุการณ์กลับสู่ภาวะปกติ
- ถ้าพบน้ำใต้ดินหรือดินถูกปนเปื้อนโดยน้ำมัน ควรให้ผู้ปฏิบัติงานด้านความปลอดภัยประเมินผู้รับผิดชอบต่อการบรรเทา
- ประเมินผลกระทบสิ่งแวดล้อม หน่วยงานบำรุงกำลังจะเป็นผู้รับผิดชอบต่อการบรรเทาการทำลายสิ่งแวดล้อมและทำให้เกิดผลกระทบสิ่งแวดล้อมให้น้อยที่สุด
- จัดทำรายงานสรุปภาวะฉุกเฉิน
- เก็บหลักฐานที่เกี่ยวข้องมีได้ถูกบันทึกไว้ในถึงสำหรับผลิตภัณฑ์ที่ถูกผสมตามนโยบายของบริษัท
- ส่วนผลิตภัณฑ์ที่ไม่อยู่ในคุณภาพควรเก็บในถังที่เหมาะสม เพื่อที่จะทำการตรวจสอบจนกระทั่งมั่นใจว่าสามารถทำการได้
- กำจัดวัสดุบนเรือตามนโยบายของบริษัทและกฎหมาย

### การบำรุงรักษาและการฝึกฝน

- ผู้จัดการคลังน้ำมันควรตรวจสอบเพื่อให้มั่นใจว่าอุปกรณ์ต่างๆ อยู่ในสภาวะพร้อมที่จะใช้งาน
- ผู้จัดการคลังน้ำมันควรที่จะหาและแลกเปลี่ยนความรู้กับสมาชิกในทีมตอบสนองต่อสถานการณ์ฉุกเฉิน
- ผู้จัดการคลังน้ำมันควรที่จะหาความรู้และทักษะต่างๆ เพื่อที่จะได้รับข้อมูล ความรู้และเทคนิคใหม่ในการจัดการกับน้ำมันหก
- ผู้จัดการคลังน้ำมันควรทำการฝึกซ้อมแผนการรับมือต่อเหตุการณ์อย่างอย่างน้อยหนึ่งครั้งต่อปี

### 10.0 แผนสำหรับรับมือการเกิดอุบัติเหตุของรถบรรทุกน้ำมัน

#### ขอบเขต

- ขอบเขตของแผนนี้ประกอบไปด้วย
  - แนวคิดของการตอบสนอง
  - ฟังก์ชันและผู้รับผิดชอบต่อการฉุกเฉิน
  - การติดต่อสื่อสาร
  - การตอบสนองต่อเหตุการณ์
  - ทรัพยากรและหน่วยบำรุงกำลัง
  - การทำให้สถานการณ์เข้าสู่ภาวะปกติ
  - การบำรุงรักษาและการฝึกฝน

#### แนวคิดของการตอบสนอง

อุบัติเหตุที่เกิดขึ้นกับรถบรรทุกน้ำมันจะประกอบไปด้วยเหตุการณ์ เช่น การบาดเจ็บต่อส่วนบุคคลหรือสารเคมี การหกของน้ำมัน เพลิงไหม้หรือการระเบิด ผลกระทบต่อสิ่งแวดล้อม การสูญเสียทรัพย์สินของบริษัทหรือของสาธารณะ

Reviewed by: SBUM	Revision issued: 1/04/2019	Version: 1.0
Approved by: JOC Members	Next review date: April 2020	Page 23 of 61



## EMERGENCY RESPONSE PLAN

File: 4.ERP - Surat 2019 update 01 apr 2019

ความรุนแรงขึ้นอยู่กับหลายปัจจัย เช่น ประเภทของผลิตภัณฑ์ ลักษณะของอุบัติเหตุ และลักษณะของพื้นที่

- ลำดับเหตุการณ์ของอุบัติเหตุ คือ
  - รักษาชีวิต
  - ควบคุมการเกิดเพลิงไหม้
  - ควบคุมการหกของน้ำมัน
  - จัดหาความช่วยเหลือเพิ่มเติม
  - การกลับสู่ภาวะปกติ

### ฟังก์ชันของทีมตอบสนองต่อสถานการณ์ฉุกเฉิน

ฟังก์ชันของทีมที่ตอบสนองต่อสถานการณ์ฉุกเฉินสำหรับคลังน้ำมันร่วมสาขาธุรกิจนี้จะใช้ทีมเดียวในการรับมือกับทุกสถานการณ์ เว้นแต่ผู้จัดการคลังน้ำมันได้ทำการเปลี่ยนแปลงหรือปรับปรุงให้เข้ากับสถานการณ์

#### การติดต่อสื่อสาร

จะต้องแจ้งให้ผู้จัดการคลังน้ำมัน ทราบเป็นคนแรก หลังจากนั้นควรแจ้ง ผู้จัดการฝ่ายปฏิบัติการคลังน้ำมันส่วนภูมิภาคและวิศวกรรม และผู้ประสานงานด้านความปลอดภัย

#### แจ้งต่อรัฐบาลในห้องกัน

ในกรณีที่เคสเกิดขึ้นกับรถบรรทุกและต้องการความช่วยเหลือทางภาครัฐ ผู้จัดการคลังน้ำมันควรร้องขอความช่วยเหลือจากหน่วยงานส่วนท้องถิ่นในบริเวณใกล้เคียง เช่น หมุนโทรศัพท์หมายเลข 199 สำหรับสถานีดับเพลิงและ 191 สำหรับตำรวจ

ในกรณีที่เคสเกิดอุบัติเหตุในพื้นที่ชุมชนและยากลำบากในการติดต่อทุกประเภท เช่น โทรศัพท์มือถือคนขับรถบรรทุกที่จะรับผิดชอบโดยการแจ้งให้ตำรวจ ในพื้นที่นั้นๆ ทราบ หรือสถานีดับเพลิงในท้องถิ่นเพื่อรับความช่วยเหลือ

#### การตอบสนองต่อเหตุการณ์

ผู้จัดการคลังน้ำมัน หรือผู้ที่รับผิดชอบจะต้องประกาศสถานการณ์ฉุกเฉินและจัดตั้งศูนย์บัญชาการ

#### ทรัพยากรและหน่วยสนับสนุน

- อุปกรณ์ดับเพลิงและสำหรับการรับมือการหกของน้ำมันหาได้ทีคลังน้ำมัน
- ผู้จัดการคลังน้ำมันจะต้องทำการเขียนสภาพอุปกรณ์พร้อมทั้งจัดเก็บให้อยู่ในสภาพพร้อมใช้งานอยู่ตลอดเวลา
- การปฏิบัติการและการบำรุงกำลังได้รับการสนับสนุนจากกลุ่มธุรกิจจัดส่ง ประเทศไทย
- ผู้จัดการคลังน้ำมันจะต้องรับผิดชอบต่อการจัดส่งอุปกรณ์ที่เป็นเครื่องมือที่เกิดอุบัติเหตุ

#### การปฏิบัติการณ์ที่ต้องปฏิบัติตามโดยทันที

- พนักงานขับรถและผู้ช่วย (ถ้ามี) จะต้องรีบรายงานเกี่ยวกับอุบัติเหตุไปยังคลังน้ำมันฯ จากสถานที่เกิดเหตุ

Reviewed by: SBUM	Revision issued: 1/04/2019	Version: 1.0
Approved by: JOC Members	Next review date: April 2020	Page 24 of 61



## EMERGENCY RESPONSE PLAN

File: 4.ERP - Surat 2019 update (1 apr 2019)

- พนักงานขับรถและผู้ช่วยต้องร้องขอความช่วยเหลือจากตำรวจ สถานีดับเพลิงหรือหน่วยงานส่วนท้องถิ่นในกรณีที่มีเพลิงไหม้หรือการรั่วไหลของน้ำมัน
- ในกรณีที่พนักงานขับรถหรือผู้ช่วยต้องการความช่วยเหลือด้านการแพทย์ ควรที่จะต้องขอความช่วยเหลือจากโรงพยาบาลหรือโรงพยาบาลที่อยู่ใกล้เคียง นอกเหนือจากนี้พนักงานขับรถและผู้ช่วยต้องอยู่ในที่เกิดอุบัติเหตุจนกระทั่งทีมตอบสนองต่อสถานการณ์ดังกล่าวมาถึงที่เหตุและให้การช่วยเหลือ
- ทีมตอบสนองต่ออุบัติเหตุจะต้องรวมตัวกันที่จุดรวมตัวให้เร็วที่สุดเท่าที่เป็นไปได้และมุ่งไปยังสถานที่ที่เกิดเหตุ

### ผู้จัดการคลังน้ำมัน

- ประเมินสถานการณ์ดังกล่าว และปฏิบัติตามขั้นตอนต่างๆ ดังนี้
  - การรักษาสีชีวิต
  - การควบคุมเพลิงไหม้
  - การควบคุมการหกของน้ำมัน
  - การสนับสนุนเพิ่มเติม
  - พยายามที่จะกลับสู่ภาวะปกติโดยเร็วที่สุด
- รายงานสถานการณ์ต่อผู้จัดการฝ่ายปฏิบัติการคลังน้ำมันส่วนภูมิภาคและวิศวกรรม และผู้จัดการฝ่ายจัดซื้อให้ทราบอยู่เป็นระยะ
- ประเมินถึงสถานการณ์และโทรศัพท์ขอความช่วยเหลือเมื่อเกิดความสามารถของคลังน้ำมันฯ และทีมงาน

### ผู้ช่วยผู้จัดการคลังน้ำมัน

- จัดเตรียมคนงานและการขนส่งเพื่อการจัดเก็บสินค้า
- จัดเตรียมอุปกรณ์ดับเพลิง อุปกรณ์รับน้ำมันการหกของน้ำมัน และหลอดไฟ เพื่อรับมือกับสถานการณ์ฉุกเฉิน เครื่องย้ายอุปกรณ์ดังกล่าวให้ถึงที่เกิดเหตุให้เร็วที่สุดเท่าที่เป็นไปได้
- จัดเตรียมอุปกรณ์สำหรับรถบรรทุก

### ผู้ควบคุมการจราจรและรักษาความปลอดภัย

- จัดเตรียมอุปกรณ์สำหรับป้องกันการจราจร และติดตั้งเทปเพื่อแสดงอาณาเขตในระยะเวลาปลอดภัยจากที่เกิดเหตุ
- ติดตั้งสัญญาณไฟฉุกเฉินทั้งสองฝั่งของถนน
- ช่วยเหลือตำรวจในการควบคุมฝูงชนและการจราจร

### ผู้ปฐมพยาบาล / สื่อสาร/ผู้จัดบันทึก

- จัดเตรียมพื้นที่ที่ปลอดภัยสำหรับผู้บาดเจ็บ
- จัดการปฐมพยาบาลและหาความช่วยเหลือทางการแพทย์ถ้ามีความจำเป็น
- ช่วยเหลือผู้สื่อสาร On-Scene ในการติดต่อสื่อสารกับฝ่ายจัดส่ง กรุงเทพมหานครและหน่วยงานที่เกี่ยวข้องอื่นๆ
- จัดการรายละเอียดต่างๆ ของเหตุการณ์เพื่อที่จะเป็นไปไม่ได้ เช่น รูปถ่ายความเสียหาย



## EMERGENCY RESPONSE PLAN

File: 4.ERP - Surat 2019 update (1 apr 2019)

- การปฏิบัติงานหลังเหตุการณ์กลับเข้าสู่สภาวะปกติ
- แจ้งให้ผู้บริหารระดับสูงเมื่อเหตุการณ์กลับสู่สภาวะปกติ
- ถ้าเป็นไปได้ติดต่อผู้เกี่ยวข้องเป็นรายคนโดยทันที ควรขอคำแนะนำจาก ผู้ประสานด้านความปลอดภัยในการประเมินผลกระทบของสิ่งแวดล้อม
- จัดทำรายงานสรุปภาวะฉุกเฉิน
- เก็บหลักฐานที่เกี่ยวข้องได้ทันทีในกรณีฉุกเฉินสำหรับหลักฐานที่ถูกต้องตามนโยบายของบริษัท
- ส่วนผลิตภัณฑ์ที่ไม่มั่นใจในคุณภาพควรเก็บในถังที่เหมาะสมเพื่อที่จะทำการตรวจสอบจนกระทั่งมั่นใจว่าไม่สามารถใช้การได้
- กำจัดวัสดุเป็นไปตามนโยบายของบริษัทและกฎหมาย

### การบำรุงรักษาและการฝึกฝน

- ผู้จัดการคลังน้ำมันฯ ควรตรวจสอบเพื่อให้มั่นใจว่าอุปกรณ์ต่างถูกจัดเก็บรักษาอย่างเหมาะสมและอยู่ในสภาวะพร้อมที่จะเคลื่อนย้ายสู่ที่เกิดเหตุ
- ผู้จัดการคลังน้ำมันฯ ควรที่จะหาและแลกเปลี่ยนความรู้กับสมาชิกในทีมตอบสนองต่อสถานการณ์ฉุกเฉิน
- ผู้จัดการคลังน้ำมันฯ ควรทบทวนและทบทวนรู้และทักษะต่างๆ เพื่อที่จะได้รับข้อมูล ความรู้และเทคนิคในการจัดการการเอ่อล้นของน้ำมัน

### 11.0 ขั้นตอนสำหรับการรับมือการบาดเจ็บส่วนบุคคล

#### การปฏิบัติงานที่ต้องปฏิบัติโดยทันที

- ประเมินสถานการณ์ ถ้าผู้บาดเจ็บอยู่ในสถานที่ที่มีความเสี่ยงควรย้ายผู้บาดเจ็บสู่สถานที่ปลอดภัย ถ้าเป็นกรณีฉุกเฉินที่ร้ายแรง
- พิจารณาว่ามีความต้องการพยาบาลหรือไม่
- ถ้าผู้บาดเจ็บติดอยู่ในที่ต่างๆ ควรขอความช่วยเหลือจากหน่วยดับเพลิง
- ประเมินถึงสภาพผู้บาดเจ็บเบื้องต้น ตามขั้นตอน 6 ข้อดังนี้
  - ประเมิน
  - เส้นทางกายนายใจ
  - การหายใจ
  - การไหลเวียนของโลหิต
  - เลือดไหล
  - การหมดสติ
- ปฏิบัติตามคู่มือผู้บาดเจ็บในกรณีที่ผู้บาดเจ็บจะทำไม่ได้
- แจ้งให้ผู้จัดการคลังน้ำมันฯ ทราบ
- ประเมินถึงสภาพผู้บาดเจ็บและพยายามที่จะ
  - ตรวจดูอาการต่างๆ
  - ดูอาการแพ้
  - ให้ความช่วยเหลือทางการแพทย์
  - ตรวจสอบถึงเหตุการณ์ในอดีต
  - ตรวจสอบอาหารที่รับประทานก่อนเกิดเหตุ
  - เหตุการณ์ก่อนเกิดเหตุ
- ถ้ามีการเรียกพยาบาล ควรที่จะรอพยาบาลกับผู้บาดเจ็บและสรุปถึงเหตุการณ์ต่างๆ ให้เจ้าหน้าที่ทราบ
- ถ้าไม่จำเป็นต้องเรียกพยาบาล ควรที่จะนำผู้บาดเจ็บส่งสถานพยาบาล และให้การปฐมพยาบาล หลังจากนั้นควรนำตัวส่งโรงพยาบาลถ้ามีความจำเป็น นอกจากนี้อาจให้

Reviewed by: SBUM	Revision issued: 1/04/2019	Version: 1.0
Approved by: JOC Members	Next review date: April 2020	Page 25 of 61

Reviewed by: SBUM	Revision issued: 1/04/2019	Version: 1.0
Approved by: JOC Members	Next review date: April 2020	Page 26 of 61





## EMERGENCY RESPONSE PLAN

## 2. แบบฟอร์มเมื่อถูกขู่ทางระเบิด

<p>เวลาที่ฉันโทรศัพท์.....am/pm</p> <p>วันที่.....</p> <p>ระยะเวลาของการสนทนา.....</p> <p>คำถามที่จะต้องถาม</p> <p>1. เวลาใดที่ระเบิดจะระเบิด.....</p> <p>2. ระเบิดอยู่ที่ไหน.....</p> <p>3. ระเบิดมีลักษณะคล้ายกับอะไร.....</p> <p>4. เป็นระเบิดประเภทใด.....</p> <p>5. อะไรทำให้เกิดการระเบิด.....</p> <p>6. อะไรคือประเภทการระเบิดและปริมาณเท่าใด.....</p> <p>7. ท่านถึงวางระเบิด.....</p> <p>8. คุณชื่ออะไร.....</p> <p>9. คุณอยู่ที่ใด.....</p> <p>10. คุณอาศัยอยู่ที่ใด.....</p> <p>คำพูดว่าระเบิด.....</p>	<p>เสียงของคูปองระเบิด.....</p> <p>เพศ.....</p> <p>อายุประมาณ.....</p> <p>สำเนียง (รมบ).....</p> <p>สิ่งกีดกัน (รมบ).....</p> <p>ความสูง (ตั่ง,เตา).....</p> <p>ความเร็ว (ช้า,เร็ว).....</p> <p>การออกเสียงคำ (ชัดเจน, คมเครือ).....</p> <p>กิริยา (ลมบ, ก้าว).....</p> <p>คุณราเสียงใดหรือไม่.....</p> <p>คุณคิดว่าป็นใคร.....</p> <p>คุณคู่เคยกับพื้นที่หรือไม่.....</p> <p>พูดได้ชัดเจน.....</p> <p>พูดได้ไม่ชัดเจน.....</p> <p>พูดไม่เหตุผล.....</p> <p>อึดทน.....</p> <p>ข้อความที่อ่านโดยผู้โทรศัพท์.....</p> <p>พูดพยายาม.....</p> <p>เสียงประกอบ.....</p> <p>เสียงจากถนน.....</p> <p>เสียงจากภายในบ้าน.....</p> <p>อากาศภายใน.....</p> <p>เสียง.....</p> <p>เสียงโทรศัพท์มือถือ.....</p> <p>เพลง.....</p> <p>เครื่องจักร.....</p> <p>ยานพาหนะ.....</p> <p>สิ่งอื่น.....</p>
---	---

### 13. ขั้นตอนการปฏิบัติเมื่อเกิดภัยพิบัติทางธรรมชาติ(Natural Disaster)

<b>Reviewed by:</b> SEUM	<b>Revision issued:</b> 1/04/2019	<b>Version:</b> 1.0
<b>Approved by:</b> JOC Members	<b>Next review date:</b> April 2020	<b>Page 28 of 61</b>

ผู้ขาดเงินจนกระทั่งหมดได้เห็นอาการขาดเงิน และมันใจว่าผู้ขาดเงินถูกนำตัวกลับบ้านหรือ  
สถานที่ทำงาน

- แจ้งให้ผู้จัดการฝ่ายจัดซื้อและผู้จัดการฝ่ายปฏิบัติการลงนามในส่วนอนุมัติภาคและวิศวกรรม และหน่วยงานจัดซื้อของสถานการณืนี้ให้เร็วที่สุดเท่าที่เป็นไปได้
- ส่วนอนุมัติจัดซื้อและลงทุนประเภท (อ้างอิงค่าจำกัดความ, หมวด17.0 ) ควรปรึกษากับหน่วย HR ตามขั้นตอนต่อไป
- อนุมัติเหตุการณ์มีการตายเกิดขึ้น – วันที 48 ชั่วโมง
- อนุมัติเหตุการณ์ทำให้เกิดการหยุดงานเป็นเวลา 48 ชั่วโมงติดต่อกัน – ภายใน 48 ชั่วโมง
- ส่วนอนุมัติเหตุการณ์เกี่ยวกับการเสียชีวิตควรที่จะปรึกษาดำรงรักษาในสถานที่เกิดอุบัติเหตุไม่ได้เกิดกรรมกวนจนกระทั่งตำรวจได้แจ้งว่าได้ทำการสืบสวนเรียบร้อยแล้ว

การปฏิบัติการหลังเหตุการณ์กลับเข้าสู่สภาวะปกติ

- แจงให้ผู้บริหารระดับสูงเมื่อเนตกรณกลับสู่ภาวะปกติ
- จัดทนายสละยดของบุดิเนตให้กับหน่วยลงทะเบียบอุบิเหตุ
- แจงให้ผู้จัดการฝ่ายทรัพยากรมนุษย์เพื่อที่ได้อัดหาความช่วยเหลือดแทนพนักงานที่ได้นาดเจ็บ
- จัดทนายงานสรุปภาวะฉุกเฉิน

## 12.0 ขั้นตอนการรับมือต่อการถูกขู่ทางระเบิด

การปฏิบัติการที่ต้องปฏิบัติโดยทันที

- ผู้จัดการคลังน้ำมันฯและพนักงานควรที่จะรับมือกับสถานการณ์ในลักษณะที่เหมาะสมดังต่อไปนี้
  - อุทกขภาวะระเบิด (ทางโทรศัพท์) ไม่กระทบก่อนเหตุการณ์ พยายามที่จะลดเวลา และพยายามให้มากที่สุดเท่าที่จะเป็นไปได้ และพยายามที่เดินขบวนที่ได้แบบพร้อมเมื่อถูกขู่ขวางระเบิด อพยพจากคลังน้ำมันถ้าจำเป็น และโทรศัพท์แจ้งตำรวจ
  - อุทกขภาวะระเบิด (ทางฟลัด) แยกวัตถุต้องสงสัย และห้ามเปิดวัตถุดังกล่าว และโทรศัพท์แจ้งตำรวจ
  - แจ้งให้ผู้จัดการคลังน้ำมันฯให้เร็วที่สุดเท่าที่เป็นไปได้
  - มีเตรียมการปฏิบัติการที่ถูกขู่วางระเบิด
  - แจ้งให้ผู้จัดการฝ่ายจัดส่งและผู้จัดการฝ่ายปฏิบัติการผ่านทีมส่วนภูมิภาคและวิศวกรรม และหน่วยจัดส่งของสถานการณ์ทราบให้เร็วที่สุดเท่าที่เป็นไปได้
  - ทำการติดต่อสื่อสารกับผู้บริหารระดับสูง
  - ทำทีมงานตามปกติเมื่อตำรวจได้แจ้งว่าเหตุการณ์สงบ

การปฏิบัติการหลังเหตุการณ์กลับเข้าสู่สภาวะปกติ

- แจ่งให้หัวเมืองระดมส่งเมื่อเกิดการก่อกวนสู่ภาวะปกติ
- จัดทนายสะเอ็ดของบิณฑ์ให้หน่วยลงตระเวนจับผิด
- แจ่งให้ผู้จัดการฝ่ายทรัพยากรมนุษย์เพื่อจะได้จัดหาคนช่วยเหลือทดแทนพนักงานที่ได้อบอดเจ็บ
- จัดทำรายงานสรุปภาวะการเงิน

<b>Reviewed by:</b> SBUM	<b>Revision issued:</b> 1/04/2019	<b>Version:</b> 1.0
<b>Approved by:</b> JOC Members	<b>Next review date :</b> April 2020	<b>Page 27 of 61</b>



## EMERGENCY RESPONSE PLAN

File: 4.ERP - Sumit 2019 update (1 apr 2019)

วัตถุประสงค์ เพื่อให้องค์กรสามารถวางแผนและเตรียมตัวก่อนเกิดภัยพิบัติซึ่งจะลดความเสียหาย ความสูญเสียรายได้และการบาดเจ็บหรือสูญเสียชีวิต ซึ่งมีขั้นตอนปฏิบัติดังนี้

- เมื่อเกิดภัยธรรมชาติใดๆ ให้ปฏิบัติดังนี้
  - เปิดวิทยุเพื่อขอคำแนะนำและข้อมูลและทำตามคำแนะนำของ หน่วย บัญชีป้องกันภัยพิบัติ (ตรวจสอบว่ามีวิทยุใช้แบบเตอร์หรือแบบเตอร์ใหม่หรือสำรอง)
  - หาคำเตือนเกี่ยวกับภัยพิบัติ จากหน่วยป้องกันภัยพิบัติ
  - ตรวจสอบให้แน่ใจว่าทุกคนในสถานที่ทราบสถานที่ตั้งของที่พักฉุกเฉิน และการป้องกันภัยพิบัติที่ใกล้ที่สุดรวมทั้งสถานที่ให้บริการฉุกเฉินในท้องถิ่น
  - ตรวจสอบให้แน่ใจว่าพนักงานทุกคนปลอดภัย
  - หากระบบโทรศัพท์ยังทำงาน ต้องไม่ทำการโทรที่ไม่จำเป็น ให้ใช้เฉพาะในกรณีฉุกเฉินหรือการแจ้งเตือนเท่านั้น
  - อย่าไปเที่ยวชมเหตุการณ์ที่เกิดขึ้น
  - พยายามช่วยทุกคนในสถานที่ติดต่อกับญาติสนิทที่เร็วที่สุดเท่าที่จะเป็นไปได้
- เมื่อเกิดแผ่นดินไหว(Earthquake) ให้ปฏิบัติดังนี้
  - จำคำเตือนได้และยึดขาโต๊ะ หรือยึดตัวเองไปยังสถานที่ที่ใกล้เคียงและปลอดภัยที่สุด
  - อยู่ในความสงบและช่วยคนอื่นในบริเวณใกล้เคียงให้สงบ
  - หากอยู่ในลิฟท์ให้หยุดที่ชั้นล่างสุดและออกจากลิฟท์ทันที
  - พักภายในอาคารจนกว่าการสั่นจะหยุดลงและคุณแน่ใจว่าจะสามารถออกจากห้องได้
  - อยู่ห่างจากหน้าต่างและวัตถุหนัก (เช่นชั้นวางผลิตภัณฑ์) ในอาคารสูงคาดว่าสัญญาณเตือนไฟไหม้และสโมกเกอร์จะดับลงในระหว่างที่มีการสั่นสะเทือน
- ข้อปฏิบัติหลังเกิดแผ่นดินไหว
  - ตรวจสอบผู้ที่อยู่รอบตัวคุณและช่วยพวกเขาหากจำเป็น (ปฏิบัติต่อผู้บาดเจ็บอย่างร้ายแรงก่อน และขอความช่วยเหลือเพิ่มเติมหากจำเป็น) หากทำหน้าที่กู้ภัยหรือฟื้นฟูกิจการ ให้แน่ใจว่าทุกคนได้รับความคุ้มครองจากภัยธรรมชาติ โดยสวมใส่เสื้อผ้าที่เหมาะสมและอุปกรณ์ความปลอดภัย (กางเกงยาว เสื้อเชิ้ตแขนยาว รองเท้าเซฟตี้ ถุงมือ หมวกกันน็อกและหมวกเซฟตี้) ให้ถึงดับเพลิงดับไฟที่มีขนาดเล็กๆ และอพยพออกจากอาคารถ้าไม่สามารถควบคุมเพลิงไหม้ได้
  - ปิดไฟ น้ำ และไฟฟ้าที่ Main หลัก
  - บรรจุสิ่งของที่หนักไว้ในรถบรรทุก "การรั่วไหลของผลิตภัณฑ์ / การกำจัดของเสียอันตราย"
  - เก็บน้ำ, น้ำมัน และอาหาร
  - หากสถานที่เสียหายไปจนถึงจุดที่ผู้คนอาศัย ให้อพยพออกจากพื้นที่และรักษาความปลอดภัยของพื้นที่
  - ตรวจสอบเพื่อนบ้านและช่วยเหลือพวกเขาหากจำเป็น
  - รายงานความเสียหายที่เกิดขึ้นในพื้นที่ของคุณไปยังศูนย์ป้องกันประเทศที่ใกล้ที่สุด (โดยเฉพาะหากต้องการความช่วยเหลือ)

Reviewed by: SBUM	Revision issued: 1/04/2019	Version:1.0
Approved by: JOC Members	Next review date : April 2020	Page 29 of 61



## EMERGENCY RESPONSE PLAN

File: 4.ERP - Sumit 2019 update (1 apr 2019)

- เมื่อเกิดน้ำท่วม(Flooding) ให้ปฏิบัติดังนี้
  - ตรวจสอบกับท้องถิ่นเพื่อหาข้อมูลเกี่ยวกับน้ำท่วมที่เลวร้ายที่สุดในท้องถิ่นของคุณและความสูงที่เพิ่มขึ้น คำแนะนำในพื้นที่น้ำท่วมที่จะเข้ามาถึงภายในบริเวณพื้นที่ของคุณ ระดับน้ำไม่เกิน 1 เมตร
  - พนักงานที่ได้รับอนุญาตจะโทรหา T&O Call tree เพื่อเปิดใช้งาน BCP
  - ตรวจสอบให้แน่ใจว่ามีการมีวิทยุและแบบเตอร์วิทยุพร้อมใช้งาน
  - ป้องกันเหตุการณ์ที่คาดคิดด้วยโทรศัพท์มือถือ แบตเตอรี่มือถือของรถจักรยานยนต์ ไฟลางหรือหมวกกันน็อกการเปลี่ยนแบตเตอรี่รถ พวกเขาคงต้องแจ้งให้ทราบ
  - TM แจ้ง ATOM เพื่อขอเปิดใช้งาน BCP
  - จัดเตรียมการช่วยเหลือย้ายเอกสารสำคัญ อุปกรณ์ปฐมพยาบาล,อาหารและน้ำ และเสื้อผ้าให้อยู่ในที่สูง 1 เมตรเหนือระดับน้ำ
  - แจ้งพนักงานเคลื่อนย้ายเอกสารสำคัญ อุปกรณ์ปฐมพยาบาล,อาหารและน้ำ และเสื้อผ้าให้อยู่ในที่สูง 1 เมตรเหนือระดับน้ำ
  - TM ตรวจสอบให้แน่ใจว่าทุกคนในสถานที่ทราบพื้นที่สูงที่ปลอดภัยและใกล้ที่สุดอยู่ที่ใด โดยจุดที่ต้องทำการอพยพเอกสารสำคัญหรือสิ่งของจำเป็นภายในคลังฯ คือ Ware House
  - เก็บน้ำมันและสารอันตรายอื่นๆ ให้อยู่เหนือจุดที่ทำเครื่องหมายระดับน้ำสูงโดยประมาณ 1 เมตร
  - เคลื่อนย้ายหรือเพิ่มสติ๊กเกอร์ในถังที่ต่ำที่สุดเท่าที่จะเป็นไปได้เหนือเครื่องหมายแสดงปริมาณน้ำสูงประมาณ (เคลื่อนย้ายได้ง่ายหรือมีค่า)
  - ตัดระบบไฟฟ้าก่อนพื้นที่ที่จะถูกน้ำท่วมหรืออพยพ โดยทำการตัดไฟที่เมนสวิตช์ที่ควบคุมไฟฟ้าทั้งหมดของคลังฯ
  - ในกรณีที่เหตุการณ์กลับสู่สภาวะปกติ TM จะแจ้ง ATOM เพื่อยกเลิกการใช้งาน BCP
- เมื่อเกิดพายุ (The Storm) ให้ปฏิบัติดังนี้
  - ตรวจสอบให้แน่ใจว่าอุปกรณ์ภายนอกทั้งหมดได้รับความปลอดภัย(เช่น ถังขยะ, เฟอร์นิเจอร์)
  - เปิดหน้าต่างด้านข้างอาคารให้ลมออกเพื่อลดแรงกดดันหลังคา
  - มีแผนเพื่อลดการสั่นของแก้วหรือวัตถุอื่น
  - อยู่ห่างจากประตูและหน้าต่าง เพื่ออันตรายจากลมพัด
  - หลีกเลี่ยงจากโลหะและอุปกรณ์ไฟฟ้า
  - อย่าเดินออกไปนอกอาคาร
- เมื่อเกิดภัยพิบัติสึนามิ(Tsunami) ให้ปฏิบัติดังนี้
  - ถ้าคุณได้รับการบอกให้อพยพ ให้ทำการอพยพออกจากพื้นที่ทันทีและเดินให้ห่างจากทะเลอย่างน้อย 1 กิโลเมตรหรือสูงกว่าระดับน้ำทะเล 35 เมตร
  - ทำตามขั้นตอนการอพยพในหัวข้อ "การอพยพและการรักษาความปลอดภัยของสถานที่" ถ้ามีเวลาให้ตามขั้นตอนเพื่อลดความเสียหายและความสูญเสียที่เป็นไปได้ของสารและผลิตภัณฑ์ที่เป็นอันตรายที่เก็บไว้ในคลังฯ โดยการเคลื่อนย้ายไปยังพื้นที่ปลอดภัย
  - อย่าไปชายหาดหรือแม่น้ำเพื่อดูคลื่นเข้ามา

- ขั้นตอนปฏิบัติหลังจากเกิดภัยพิบัติทางธรรมชาติ

Reviewed by: SBUM	Revision issued: 1/04/2019	Version:1.0
Approved by: JOC Members	Next review date : April 2020	Page 30 of 61





File: 4 ERP – Surat 2019 update 01 apr 2019

## EMERGENCY RESPONSE PLAN

- ส่งรายงานเหตุการณ์ที่เกิดขึ้นไปยัง HES Specialist ทันทีที่เกิดเหตุการณ์ (เป้าหมายภายใน 24 ชม.)
  - ถ้าหัวหน้าควบคุมพื้นที่ที่ทำงานให้ติดต่อผู้รับเหมาซ่อมบำรุง เพื่อให้มีผู้ได้รับการตรวจสอบเพื่อความปลอดภัยและตรวจสอบถึงว่าน้ำมันที่นำเข้าไปยังอยู่หรือไม่
  - ติดต่อบริษัทประกันภัย เพื่อจัดเตรียมการเรียกร้องค่าเสียหายใดๆ อันเนื่องมาจากเหตุการณ์
- 14. ขั้นตอนการรายงาน**
- ขั้นตอนต่อไปนี้จะเกิดขึ้นเมื่อเกิดสถานการณ์ฉุกเฉินดังต่อไปนี้ที่คลังน้ำมันฯ
- เกิดเพลิงไหม้ที่คลังน้ำมัน
  - เกิดเพลิงไหม้ที่บริเวณนอกการปฏิบัติการ
  - เกิดการหกซึมของน้ำมันที่คลังน้ำมัน
  - เกิดการบาดเจ็บหรือเสียชีวิตในคลังน้ำมัน
  - เกิดการคลาดเคลื่อนจากการปฏิบัติการ

### การปฏิบัติการ

- ผู้จัดการคลังน้ำมันฯ จัดทำรายงานแจ้งเหตุการณ์ต่างๆ ดังแสดงไว้ในภาคผนวก 1 สำหรับรายงานเหตุการณ์เบื้องต้น หรือภาคผนวก 2 ถ้ามีการเกิดเหตุการณ์ต่างๆ กับบรรณรถทุกน้ำมัน ในรายงานแจ้งเหตุการณ์ ผู้จัดการคลังน้ำมันต้องแนบข้อมูลเพิ่มเติมดังต่อไปนี้
  - สำหรับอุบัติเหตุที่ก่อให้เกิดอันตรายอย่างรุนแรง ความรุนแรงที่เกิดการบาดเจ็บส่วนบุคคล
  - สำหรับอุบัติเหตุที่เกิดขึ้นกับยานพาหนะที่นอกเหนือไปจากบรรณรถ แบบแบบฟอร์มเรียกร้องการประกันภัยของยานพาหนะ
  - สำหรับอุบัติเหตุที่เกิดกับบรรณรถจัดทำรายงานอุบัติเหตุของบรรณรถทุกและสำเนา
  - ส่งแบบรายงานแจ้งเหตุการณ์ต่างๆ และแบบข้อมูลเพิ่มเติม ไปยังผู้จัดการฝ่ายปฏิบัติการคลังน้ำมันส่วนภูมิภาคและวิศวกรรม
  - ผู้จัดการฝ่ายปฏิบัติการคลังน้ำมันส่วนภูมิภาคและวิศวกรรม ให้ข้อคิดเห็นในรายงานแจ้งเหตุการณ์ต่างๆ ไปยังผู้จัดการทั่วไปฝ่ายจัดจำหน่ายและสำเนาไปยัง ผู้ประสานด้านความปลอดภัย และผู้ประสานข้อมูล หน่วยธุรกิจจัดส่งผู้ประสานข้อมูลซึ่งถูกเห็นชอบโดยผู้จัดการทั่วไปฝ่ายจัดจำหน่ายจะรายงานต่อ DSR ถ้าเหตุการณ์นั้นสามารถบันทึกได้
  - ผู้จัดการทั่วไปฝ่ายจัดจำหน่ายส่งรายงานแจ้งเหตุการณ์ต่างๆ ไปยังผู้บริหารระดับสูงถ้าเหมาะสม
  - ผู้จัดการทั่วไปฝ่ายจัดจำหน่ายจะรายงานแจ้งเหตุการณ์ต่างๆ และอาจมีการนัดหมายเป็นการส่วนตัวเพื่อตรวจสอบผลการปฏิบัติงานดังกล่าว

Reviewed by: SBUM

Revision issued: 1/04/2019

Version:1.0

Approved by: JOC Members

Next review date : April 2020

Page 31 of 61



File: 4 ERP – Surat 2019 update 01 apr 2019

## EMERGENCY RESPONSE PLAN

### 15. เบอร์โทรศัพท์ติดต่อ

#### ผู้บริหารระดับสูง

ตำแหน่ง	ชื่อ	เบอร์โทรศัพท์ ที่ทำงาน	เบอร์โทรศัพท์ มือถือ	เบอร์โทรศัพท์ ที่บ้าน
Area - Transportation & Operations Manager	Danai	02-081-4339	081-823-4140	-
ผู้จัดการศูนย์น้ำมัน บางจากและภูมิภาค	Thaweepon	02-335-4251	065-562-4561	-
Bangkok-Terminl Manager	Sakdal	02-081-4283	089-202-9021	02-361-3402
Area-Engineering Coordinator	KeedaT	02-081-4227	084-700-6890	-
Area - Operation Support Coordinator	KhomsonI	02-081-4254	084-700-6965	02-213-1754
HES Specialist	Chanchai	02-081-4495	089-886-5075	-

#### พนักงานคลังน้ำมันสุราษฎร์ธานี

ตำแหน่ง	ชื่อ	เบอร์โทรศัพท์ ที่ทำงาน	เบอร์โทรศัพท์ มือถือ	เบอร์โทรศัพท์ ที่บ้าน
ผู้จัดการคลังน้ำมัน	SeksunB	077-956189	081-8170222	-
ผู้ช่วยผู้จัดการคลัง น้ำมัน	KitsanaS k.DechoD	077-956192 077-956190	081-005-9900 089-975-6742	-
หัวหน้าสำนักงานขาย เขฟรอน	Nichanan	077-956181	089-5003756	077-212441
หัวหน้าสำนักงานขาย บางจาก 1	Prapai P.	077-956186	084-8454376	077-218318
หัวหน้าสำนักงานขาย บางจาก 2	Tiva C.	077-956186	089-8745388	-

Reviewed by: SBUM

Revision issued: 1/04/2019

Version:1.0

Approved by: JOC Members

Next review date : April 2020

Page 32 of 61



## EMERGENCY RESPONSE PLAN

File: 4.ERP – Surat 2019 update (1 apr 2019)

### บริการฉุกเฉินและรัฐบาล

บริษัท	เบอร์โทรศัพท์ ด่วน	เบอร์โทรศัพท์ ทำงาน
สถานีดับเพลิงสุราษฎร์	199	077-272400
โรงพยาบาล ทักษิณ	-	077-273239 077-285701
โรงพยาบาลสุราษฎร์	1669	077-272231 077-271210
ตำรวจ	191	077-272095 077-273596

### อุตสาหกรรมน้ำมัน

บริษัท	ชื่อ	เบอร์โทรศัพท์ ทำงาน	เบอร์โทรศัพท์ มือถือ	เบอร์โทรสาร
ปตท คลัง	คุณเพชร	077-283978-80	-	077-281081
เชลล์ เอสโพลี	คุณชาคริต	077-224121-2	081-9156147	077-224123
สยามสหบริการ	คุณประสาน	077-285131-3	081-8945031	077-285134
พีซี สยาม	คุณเจ้านงค์	077-285007 077-224173	081-8944373	077-273378
สยามแก๊ส	คุณวีวัฒน์	077-282451	081-7871955	077-272719

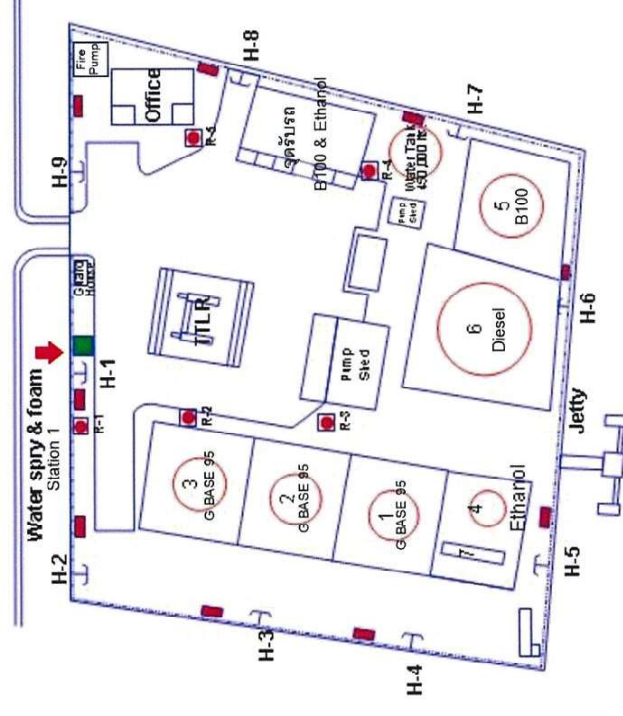
### 16. แผนผังคลังน้ำมันรวม เชฟรอน – บางจาก สุราษฎร์ธานี

Reviewed by: SBUM	Revision issued: 1/04/2019	Version: 1.0
Approved by: JOC Members	Next review date: April 2020	Page 33 of 61



## EMERGENCY RESPONSE PLAN

File: 4.ERP – Surat 2019 update (1 apr 2019)



รูปภาพที่ 1 แผนผังคลังน้ำมันรวม เชฟรอน – บางจาก สุราษฎร์ธานี (ฝั่งคลัง 1)

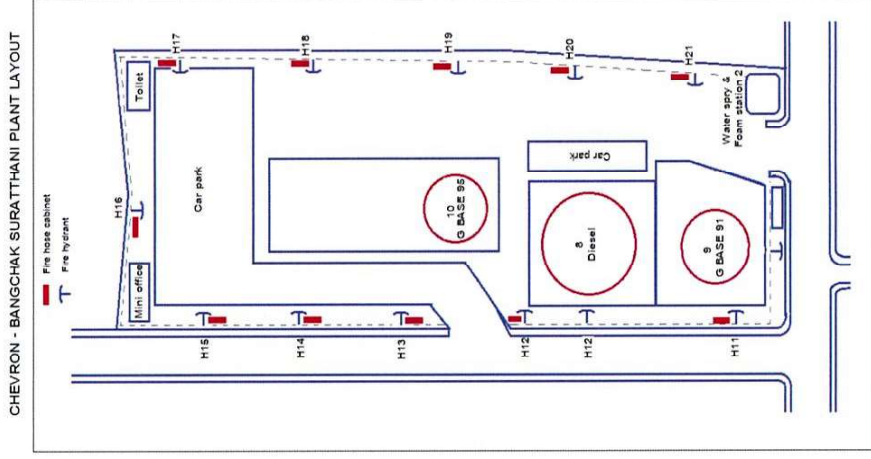
Reviewed by: SBUM	Revision issued: 1/04/2019	Version: 1.0
Approved by: JOC Members	Next review date: April 2020	Page 34 of 61





## EMERGENCY RESPONSE PLAN

File: 4.ERP – Surat 2019 update (01 apr 2019)



รูปภาพที่ 2 แผนผังคลังน้ำมันร่วม เชฟรอน – บางจาก สุราษฎร์ธานี (ฝั่งคลัง 2)

Reviewed by: SBUM	Revision issued: 1/04/2019	Version: 1.0
Approved by: JOC Members	Next review date : April 2020	Page 35 of 61



## EMERGENCY RESPONSE PLAN

File: 4.ERP – Surat 2019 update (01 apr 2019)

### 17. ขั้นตอนปฏิบัติ เมื่อเกิดเหตุเพลิงไหม้ ณ บริเวณต่างๆ

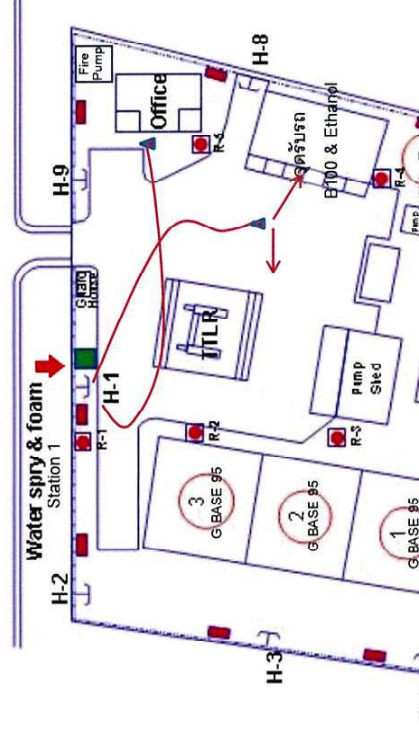
จุดเกิดเหตุ อาคารสำนักงาน  
ขนาด 10x16 ตารางเมตร

อุปกรณ์ดับเพลิงที่ใช้

1. ถังดับเพลิงชนิด Halone ขนาด 14 ปอนด์ จำนวน 2 ถัง
2. หัวฉีดน้ำดับเพลิง ชนิด ปั่นฝอย 2 หัว
3. สายฉีดน้ำขนาดเส้นผ่านศูนย์กลาง 1.5 นิ้ว ยาว 30 เมตร จำนวน 6 เส้น

ขั้นตอนการดับเพลิง

1. ใช้ถังดับเพลิงชนิด Halone ดับเพลิงเบื้องต้น
2. ต่อสายน้ำดับเพลิงขนาด 1.5 นิ้ว จำนวน 2 เส้น เข้ากับ Hydrant No. 1/1 คอยเฝ้าระวังจุดรับรถ B100 & Ethanol และ TTLR



Reviewed by: SBUM	Revision issued: 1/04/2019	Version: 1.0
Approved by: JOC Members	Next review date : April 2020	Page 36 of 61



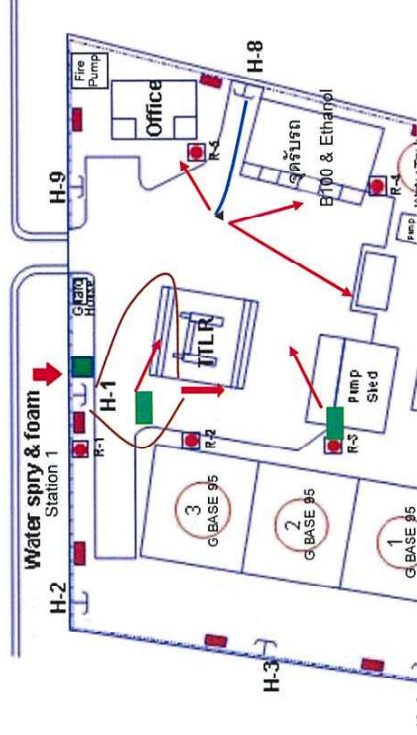
## EMERGENCY RESPONSE PLAN

File: 4.ERP - Surat 2019 update 01 apr 2019

- จุดเกิดเหตุ** อาคารเติมน้ำมันรถ (TTLR)
- ขนาด** 4 ช่องเต็ม ขนาด 16.00x 20.00 ตารางเมตร
- อุปกรณ์เก็บเพลิงที่ใช้อยู่**
- ถังดับเพลิง ชนิด Drychemical ขนาด 150 ปอนด์ จำนวน 2 ถัง ระยะทาง 20 เมตร
  - สายฉีดน้ำขนาดเส้นผ่านศูนย์กลาง 1.5 นิ้ว ยาว 30 เมตร จำนวน 1 เส้น และ 2.5 นิ้ว ยาว 30 เมตร จำนวน 2 เส้น
  - น้ำยาโฟม 3% ปริมาณ 45 แกลลอน (171 ลิตร)
  - หัวฉีดชนิดปรับปล่อย 1 หัว
  - หัวฉีดโฟมขนาด 350 GPM

### ขั้นตอนการดับเพลิง

- ใช้ถังดับเพลิงชนิด Drychemical เข้าดับเพลิงเบื้องต้น
- เปิดระบบน้ำหล่อเย็นถึงหมายเลข 1, 2, 3
- ต่อสายฉีดน้ำดับเพลิงขนาด 1.5 นิ้ว จำนวน 2 เส้นเข้ากับ Hydrant No. 8 พร้อมสังเกตการ Pump Shed, Office และ จดรับรถ B100 & Ethanol
- เตรียมโฟม 3% ปริมาณ 45 แกลลอน ณ บริเวณปั๊มรักษาการ
- ต่อสายฉีดน้ำดับเพลิงขนาด 2.5 นิ้ว จำนวน 2 เส้นเข้ากับ Hydrant No. 1 แล้วต่อเข้ากับหัวฉีดโฟม ขนาด 350 GPM เข้าทำการฉีดน้ำดับเพลิงที่ TTLR



Reviewed by: SBUM	Revision issued: 1/04/2019	Version: 1.0
Approved by: JOC Members	Next review date: April 2020	Page 37 of 61



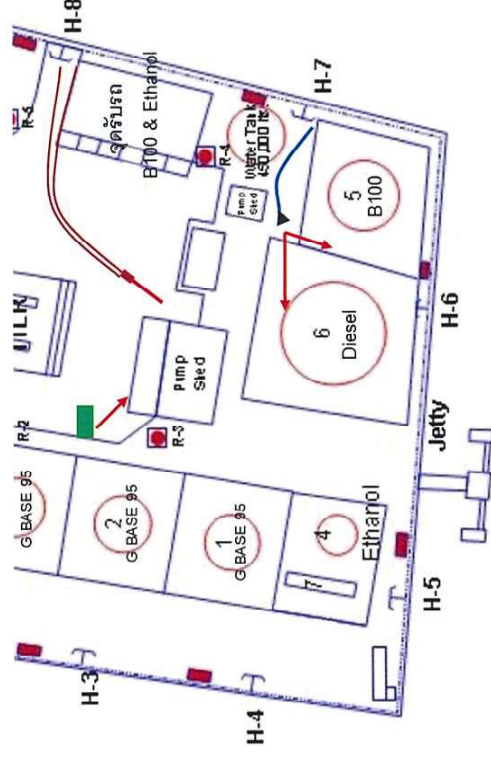
## EMERGENCY RESPONSE PLAN

File: 4.ERP - Surat 2019 update 01 apr 2019

- จุดเกิดเหตุ** อาคารโรงเบีมน้ำมันรถ (Pump Shed)
- ขนาด** 5X16 ตารางเมตร
- อุปกรณ์เก็บเพลิงที่ใช้อยู่**
- ถังดับเพลิง ชนิด Drychemical ขนาด 150 ปอนด์ จำนวน 2 ถัง ระยะทาง 20 เมตร
  - สายฉีดน้ำขนาดเส้นผ่านศูนย์กลาง 1.5 นิ้ว ยาว 30 เมตร จำนวน 1 เส้น และ 2.5 นิ้ว ยาว 30 เมตร จำนวน 2 เส้น
  - น้ำยาโฟม 3% ปริมาณ 45 แกลลอน (171 ลิตร)
  - หัวฉีดชนิดปรับปล่อย 1 หัว
  - หัวฉีดโฟมขนาด 350 GPM

### ขั้นตอนการดับเพลิง

- ใช้ถังดับเพลิงชนิด Drychemical ขนาด 150 ปอนด์ เข้าดับเพลิงเบื้องต้น
- เปิดระบบน้ำหล่อเย็นถึงหมายเลข 1, 2, 4
- ต่อสายฉีดน้ำดับเพลิงขนาด 1.5 นิ้ว จำนวน 1 เส้นเข้ากับ Hydrant No. 7 พร้อมสังเกตการ TH05, TH06
- เตรียมโฟม 3% ปริมาณ 45 แกลลอน ณ บริเวณ TLR
- ต่อสายฉีดน้ำดับเพลิงขนาด 2.5 นิ้ว จำนวน 2 เส้นเข้ากับ Hydrant No. 8 แล้วต่อเข้ากับหัวฉีดโฟม ขนาด 350 GPM เข้าทำการฉีดน้ำดับเพลิงที่ Pump Shed



Reviewed by: SBUM	Revision issued: 1/04/2019	Version: 1.0
Approved by: JOC Members	Next review date: April 2020	Page 38 of 61





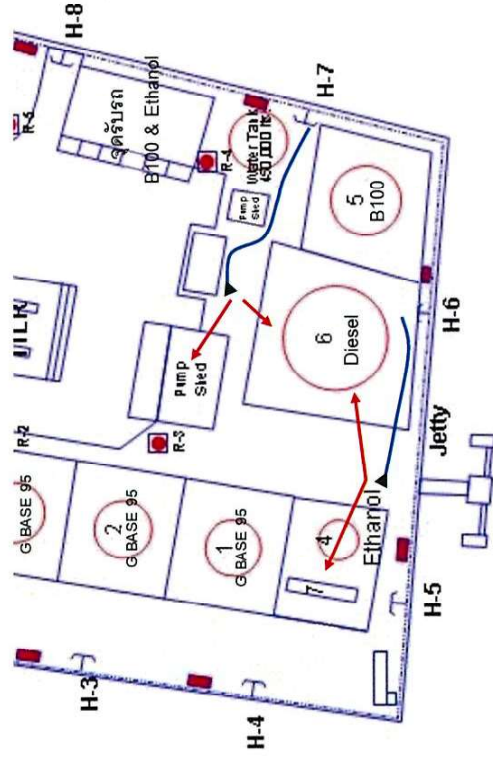
## EMERGENCY RESPONSE PLAN

File: 4.ERP - Surat 2019 update (1 apr 2019)

- จุดเกิด**                      ถังน้ำมันหมายเลข 1 ( TH01 ) น้ำมัน Gasohol Base 95
- ขนาด**                        เส้นผ่านศูนย์กลาง 6 เมตร สูง 9.67.00 เมตร ความจุ 0.440 ล้านลิตร
- อุปกรณ์ดับเพลิงที่ใช้**
- 1.สายฉีดน้ำขนาดเส้นผ่านศูนย์กลาง 1.5 นิ้ว ยาว 30 เมตร จำนวน 2 เส้น
  - 2.น้ำยาโฟม 3% 700 ลิตร
  - 3.หัวฉีดปล่อย 2 หัว

### ขั้นตอนการดับเพลิง

- 1.เปิดระบบน้ำหล่อเย็นถังหมายเลข 3, 2, 4
- 2.ต่อสายฉีดน้ำดับเพลิงขนาด 1.5 นิ้ว จำนวน 1 เส้นเข้ากับ Hydrant No. 7 พร้อมสังเกตการณ์ TH06, Pump Shed
- 3.ต่อสายฉีดน้ำดับเพลิงขนาด 1.5 นิ้ว จำนวน 1 เส้นเข้ากับ Hydrant No. 6 พร้อมสังเกตการณ์ TH06, TH07
- 4.เปิดระบบโฟมของถังหมายเลข 1



Reviewed by: SBUM	Revision issued: 1/04/2019	Version:1.0
Approved by: JOC Members	Next review date : April 2020	Page 39 of 61



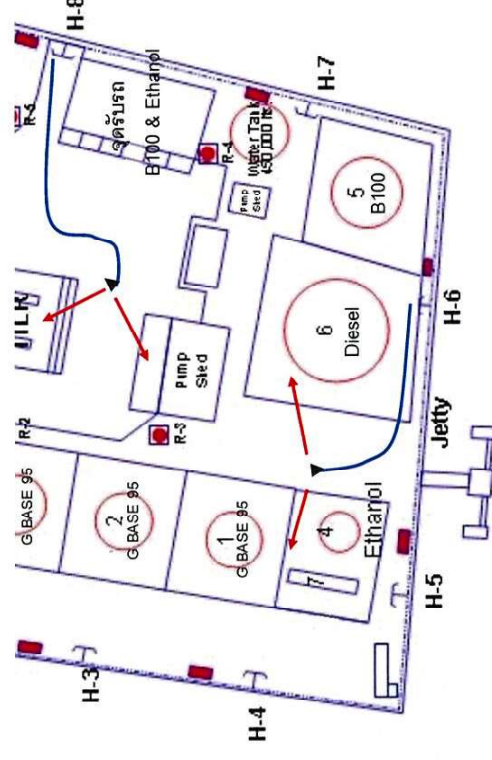
## EMERGENCY RESPONSE PLAN

File: 4.ERP - Surat 2019 update (1 apr 2019)

- จุดเกิดเหตุ**                      ถังน้ำมันหมายเลข 2 ( TH02 ) น้ำมัน Gasohol Base 95
- ขนาด**                        เส้นผ่านศูนย์กลาง 6 เมตร สูง 9.67.09 เมตร ความจุ 0.450 ล้านลิตร
- อุปกรณ์ดับเพลิงที่ใช้**
- 1.สายฉีดน้ำขนาดเส้นผ่านศูนย์กลาง 1.5 นิ้ว ยาว 30 เมตร จำนวน 2 เส้น
  - 2.น้ำยาโฟม 3% 700 ลิตร
  - 3.หัวฉีดปล่อย 2 หัว

### ขั้นตอนการดับเพลิง

- 1.เปิดระบบน้ำหล่อเย็นถังหมายเลข 4, 3, 1
- 2.ต่อสายฉีดน้ำดับเพลิงขนาด 1.5 นิ้ว จำนวน 1 เส้นเข้ากับ Hydrant No. 8 พร้อมสังเกตการณ์ TTLR, Pump Shed
- 3.ต่อสายฉีดน้ำดับเพลิงขนาด 1.5 นิ้ว จำนวน 1 เส้นเข้ากับ Hydrant No. 6 พร้อมสังเกตการณ์ TH06, TH07
- 4.เปิดระบบโฟมของถังหมายเลข 2



Reviewed by: SBUM	Revision issued: 1/04/2019	Version:1.0
Approved by: JOC Members	Next review date : April 2020	Page 40 of 61



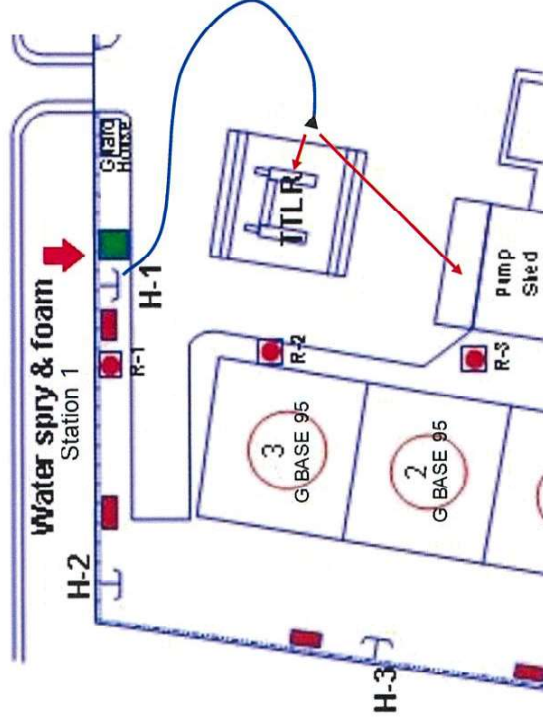
## EMERGENCY RESPONSE PLAN

File: 4.ERP - Surat 2019 update 01 apr 2019

- จุดเกิดเหตุ**      ถังน้ำมันหมายเลข 3 ( TH03 ) น้ำมัน Gasohol Base 95
- ขนาด**            เส้นผ่านศูนย์กลาง 6 เมตร สูง 9.67.09 เมตร ความจุ 0.450 ล้านลิตร
- อุปกรณ์ดับเพลิงที่ใช้**
- 1.สายฉีดน้ำขนาดเส้นผ่านศูนย์กลาง 1.5 นิ้ว ยาว 30 เมตร จำนวน 2 เส้น
  - 2.น้ำยาโฟม 3% 700 ลิตร
  - 3.หัวฉีดปรับฝอย 2 หัว

**ขั้นตอนการดับเพลิง**

- 1.เปิดระบบน้ำหล่อเย็นถังหมายเลข 4, 2, 1
- 2.ต่อสายฉีดน้ำดับเพลิงขนาด 1.5 นิ้ว จำนวน 1 เส้นเข้ากับ Hydrant No. 1 พร้อมสังเกตการรั่ว THLR, Pump Shed
- 3.เปิดระบบโฟมของถังหมายเลข 3



Reviewed by: SBUM	Revision issued: 1/04/2019	Version: 1.0
Approved by: JOC Members	Next review date: April 2020	Page 41 of 61



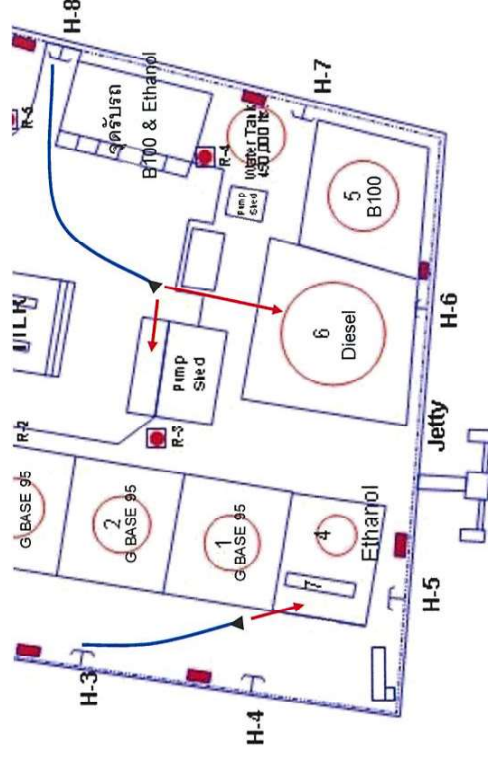
## EMERGENCY RESPONSE PLAN

File: 4.ERP - Surat 2019 update 01 apr 2019

- จุดเกิดเหตุ**      ถังน้ำมันหมายเลข 4 ( TH04 ) Ethanol
- ขนาด**            เส้นผ่านศูนย์กลาง 6 เมตร สูง 7.62 เมตร สูง 6.0002.00 ล้านลิตร
- อุปกรณ์ดับเพลิงที่ใช้**
- 1.สายฉีดน้ำขนาดเส้นผ่านศูนย์กลาง 1.5 นิ้ว ยาว 30 เมตร จำนวน 1 เส้น และ 2.5 นิ้ว ยาว 30 เมตร จำนวน 2 เส้น
  - 2.น้ำยาโฟมเข้มข้น 6% ( AR-FFF ) 600 ลิตร
  - 3.หัวฉีดปรับฝอย 2 หัว

**ขั้นตอนการดับเพลิง**

- 1.เปิดระบบน้ำหล่อเย็นถังหมายเลข 3, 2, 1
- 2.ต่อสายฉีดน้ำดับเพลิงขนาด 1.5 นิ้ว จำนวน 1 เส้นเข้ากับ Hydrant No. 8 พร้อมสังเกตการรั่ว TH06, Pump Shed
- 4.ต่อสายฉีดน้ำดับเพลิงขนาด 1.5 นิ้ว จำนวน 1 เส้นเข้ากับ Hydrant No. 3 พร้อมสังเกตการรั่ว TH07
- 3.เปิดระบบโฟมของถังหมายเลข 4



Reviewed by: SBUM	Revision issued: 1/04/2019	Version: 1.0
Approved by: JOC Members	Next review date: April 2020	Page 42 of 61





## EMERGENCY RESPONSE PLAN

File: 4.ERP - Surat 2019 update (01 apr 2019)

### จุดเกิดเหตุ ถังน้ำมันหมายเลข 5 ( TH05 ) B100

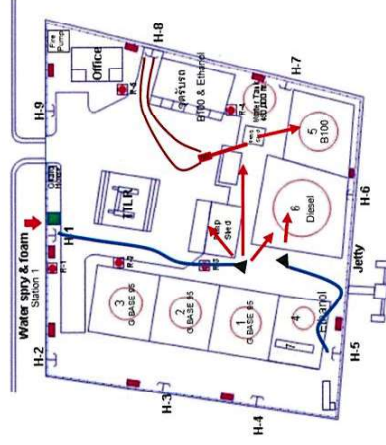
ขนาด เส้นผ่านศูนย์กลาง 11.64 เมตร สูง 10.67 เมตร ความจุ 1.100 ล้านลิตร

#### อุปกรณ์ดับเพลิงที่ใช้

- 1.สายฉีดน้ำขนาดเส้นผ่านศูนย์กลาง 1.5 นิ้ว ยาว 30 เมตร จำนวน 2 เส้น และ 2.5 นิ้ว ยาว 30 เมตร จำนวน 2 เส้น
- 2.น้ำยาโฟม 3% 520 ลิตร
- 3.หัวฉีดปรับฝอย 2 หัว
- 4.หัวฉีดโฟมขนาด 350 GPM

#### ขั้นตอนการดับเพลิง

- 1.เปิดระบบน้ำหล่อเย็นถังหมายเลข 4, 3, 2, 1
- 2.ต่อสายฉีดน้ำดับเพลิงขนาด 1.5 นิ้ว จำนวน 1 เส้นเข้ากับ Hydrant No. 1 พร้อมสังเกตการรั่ว TH06, Pump Shed
- 3.ต่อสายฉีดน้ำดับเพลิงขนาด 1.5 นิ้ว จำนวน 1 เส้นเข้ากับ Hydrant No. 5 พร้อมสังเกตการรั่ว TH05
- 4.เตรียมน้ำยาโฟม 3% ปริมาณ 278 แกลลอน ณ บริเวณ TTLR
- 5.ต่อสายฉีดน้ำดับเพลิงขนาด 2.5 นิ้ว จำนวน 2 เส้นเข้ากับ Hydrant No. 8 แล้วต่อเข้ากับหัวฉีดโฟมขนาด 350 GPM เข้าทำการฉีดน้ำดับเพลิงที่ TH5



### จุดเกิดเหตุ ถังน้ำมันหมายเลข 6 ( TH06 ) น้ำมันดีเซล

Reviewed by: SBUM	Revision issued: 1/04/2019	Version:1.0
Approved by: JOC Members	Next review date : April 2020	Page 43 of 61



## EMERGENCY RESPONSE PLAN

File: 4.ERP - Surat 2019 update (01 apr 2019)

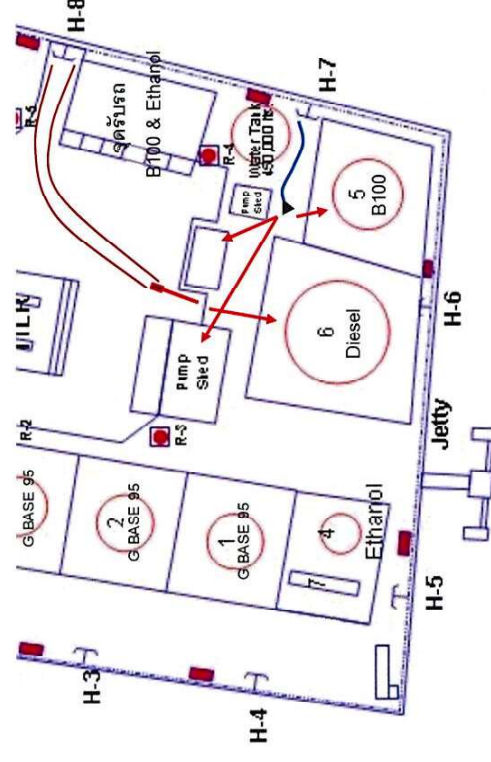
ขนาด เส้นผ่านศูนย์กลาง ล้านลิตร 3.286 เมตร ความจุ 13.71 เมตร สูง 17.47

#### อุปกรณ์ดับเพลิงที่ใช้

- 1.สายฉีดน้ำขนาดเส้นผ่านศูนย์กลาง 1.5 นิ้ว ยาว 30 เมตร จำนวน 1 เส้น และ 2.5 นิ้ว ยาว 30 เมตร จำนวน 2 เส้น
- 2.น้ำยาโฟม 3% 1000 ลิตร
- 3.หัวฉีดปรับฝอย 2 หัว
- 4.หัวฉีดโฟมขนาด 350 GPM

#### ขั้นตอนการดับเพลิง

- 1.เปิดระบบน้ำหล่อเย็นถังหมายเลข 4, 3, 2, 1
- 2.ต่อสายฉีดน้ำดับเพลิงขนาด 1.5 นิ้ว จำนวน 1 เส้นเข้ากับ Hydrant No. 7 พร้อมสังเกตการรั่ว TH05, Pump Shed
- 3.เตรียมน้ำยาโฟม 3% ปริมาณ 626 แกลลอน ณ บริเวณ TTLR
- 4.ต่อสายฉีดน้ำดับเพลิงขนาด 2.5 นิ้ว จำนวน 2 เส้นเข้ากับ Hydrant No. 8 แล้วต่อเข้ากับหัวฉีดโฟมขนาด 350 GPM เข้าทำการฉีดน้ำดับเพลิงที่ TH5



### จุดเกิดเหตุ ถังน้ำมันหมายเลข 7 ( TH07 ) Empty

Reviewed by: SBUM	Revision issued: 1/04/2019	Version:1.0
Approved by: JOC Members	Next review date : April 2020	Page 44 of 61



## EMERGENCY RESPONSE PLAN

File: 4.ERP - Surat 2019 update (1 apr 2019)

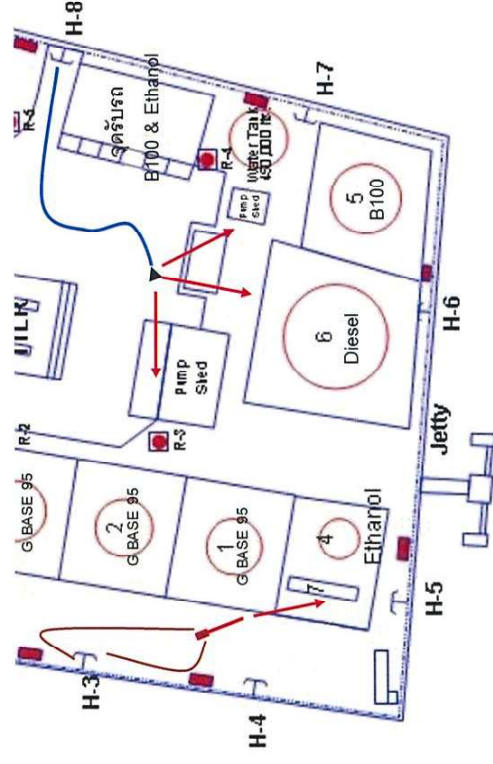
**ขนาด** ถังขนถ่ายความยาว ลีตร 44,000 เมตร ความจุ 2.20 เมตร สูง 4

### อุปกรณ์ดับเพลิงที่ใช้

- 1.สายฉีดน้ำขนาดเส้นผ่านศูนย์กลาง 1.5 นิ้ว ยาว 30 เมตร จำนวน 1 เส้น และ 2.5 นิ้ว ยาว 30 เมตร จำนวน 2 เส้น
- 2.น้ำยาโฟม 3% 600 ลิตร
- 3.หัวฉีดโฟมฝอย 2 หัว
- 4.หัวฉีดโฟมขนาด 350 GPM

### ขั้นตอนการดับเพลิง

- 1.เปิดระบบน้ำหล่อเย็นถังหมายเลข 4, 3, 2, 1
- 2.ต่อสายฉีดน้ำดับเพลิงขนาด 1.5 นิ้ว จำนวน 1 เส้นเข้ากับ Hydrant No. 8 พร้อมสังเกตการรั่ว TH06, Pump Shed
- 3.เตรียมน้ำยาโฟม 3% ปริมาณ 190 แกลลอน ณ บริเวณ Hydrant No. 3
- 4.ต่อสายฉีดน้ำดับเพลิงขนาด 2.5 นิ้ว จำนวน 2 เส้นเข้ากับ Hydrant No. 3 แล้วต่อเข้ากับหัวฉีดโฟมขนาด 350 GPM เข้าทำการฉีดน้ำดับเพลิงที่ TH7



จุดเกิดเหตุ ถังน้ำมันหมายเลข 8 ( TH08 ) น้ำมันดีเซล

Reviewed by: SBUM	Revision issued: 1/04/2019	Version:1.0
Approved by: JOC Members	Next review date : April 2020	Page 45 of 61



## EMERGENCY RESPONSE PLAN

File: 4.ERP - Surat 2019 update (1 apr 2019)

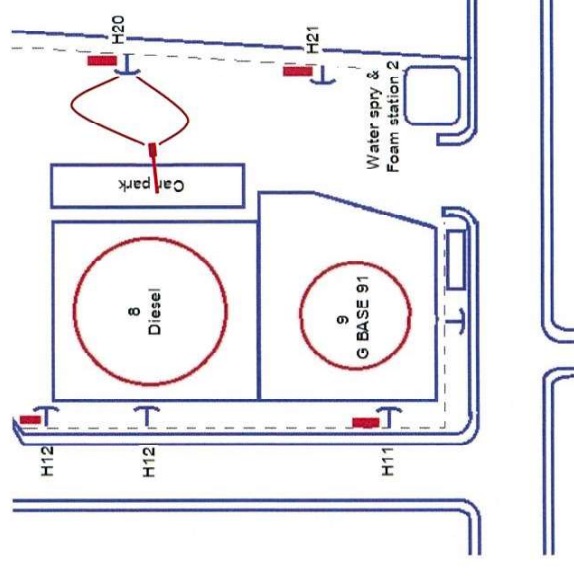
**ขนาด** เส้นผ่านศูนย์กลาง 27.17 เมตร สูง 12.19 เมตร ความจุ 7,000 ล้านลิตร

### อุปกรณ์ดับเพลิงที่ใช้

- 1.สายฉีดน้ำขนาดเส้นผ่านศูนย์กลาง 1.5 นิ้ว ยาว 30 เมตร จำนวน 1 เส้น และ 2.5 นิ้ว ยาว 30 เมตร จำนวน 2 เส้น
- 2.น้ำยาโฟม 3% 2500 ลิตร
- 3.หัวฉีดโฟมขนาด 350 GPM

### ขั้นตอนการดับเพลิง

- 1.เปิดระบบน้ำหล่อเย็นถังหมายเลข 9
- 2.เตรียมน้ำยาโฟม 3% ปริมาณ 1515 แกลลอน ณ บริเวณ Hydrant No. 14
- 3.ต่อสายฉีดน้ำดับเพลิงขนาด 2.5 นิ้ว จำนวน 2 เส้นเข้ากับ Hydrant No. 14 แล้วต่อเข้ากับหัวฉีดโฟมขนาด 350 GPM เข้าทำการฉีดน้ำดับเพลิงที่ TH8



จุดเกิดเหตุ ถังน้ำมันหมายเลข 9 ( TH09 ) G BASE 91

Reviewed by: SBUM	Revision issued: 1/04/2019	Version:1.0
Approved by: JOC Members	Next review date : April 2020	Page 46 of 61





## EMERGENCY RESPONSE PLAN

File: 4.ERP - Surat 2019 update 01 apr 2019

**ขนาด** เส้นผ่านศูนย์กลาง 19.40 เมตร สูง 15.24 เมตร ความจุ 4,500 ล้านลิตร

### อุปกรณ์ดับเพลิงที่ใช้

1.สายฉีดน้ำขนาดเส้นผ่านศูนย์กลาง 1.5 นิ้ว ยาว 30 เมตร จำนวน 1 เส้น และ 2.5 นิ้ว ยาว 30 เมตร จำนวน 2 เส้น

2.น้ำยาโฟม 3% 2200 ลิตร

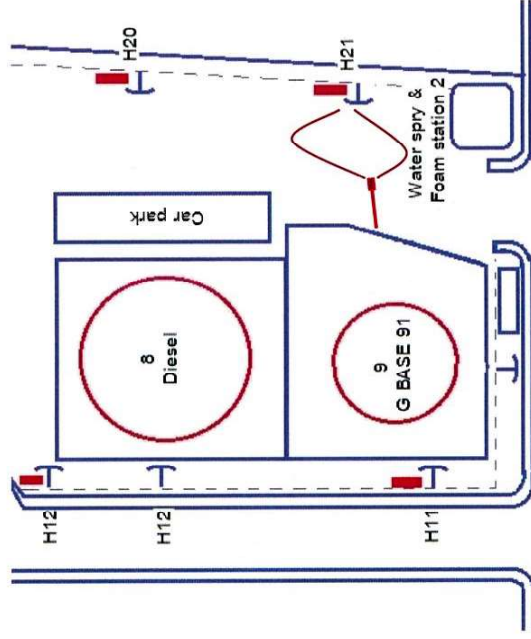
3.หัวฉีดโฟมขนาด 350 GPM

### ขั้นตอนการดับเพลิง

1.เปิดระบบน้ำหล่อเย็นถังหมายเลข 8

2.เตรียมน้ำยาโฟม 3% ปริมาณ 1515 แกลลอน ณ บริเวณ Hydrant No. 21

3.ต่อสายฉีดน้ำดับเพลิงขนาด 2.5 นิ้ว จำนวน 2 เส้นเข้ากับ Hydrant No. 21 แล้วต่อเข้ากับหัวฉีดโฟมขนาด 350 GPM เข้าทำการฉีดน้ำดับเพลิงที่ TH9



จุดเกิดเหตุ ถังน้ำมันหมายเลข 10 ( TH10 ) G BASE 95

Reviewed by: SBUM	Revision issued: 1/04/2019	Version:1.0
Approved by: JOC Members	Next review date : April 2020	Page 47 of 61



## EMERGENCY RESPONSE PLAN

File: 4.ERP - Surat 2019 update 01 apr 2019

**ขนาด** เส้นผ่านศูนย์กลาง 15.49 เมตร สูง 12.21 เมตร ความจุ 2,263 ล้านลิตร

### อุปกรณ์ดับเพลิงที่ใช้

1.สายฉีดน้ำขนาดเส้นผ่านศูนย์กลาง 1.5 นิ้ว ยาว 30 เมตร จำนวน 1 เส้น และ 2.5 นิ้ว ยาว 30 เมตร จำนวน 2 เส้น

2.น้ำยาโฟม 3% 2200 ลิตร

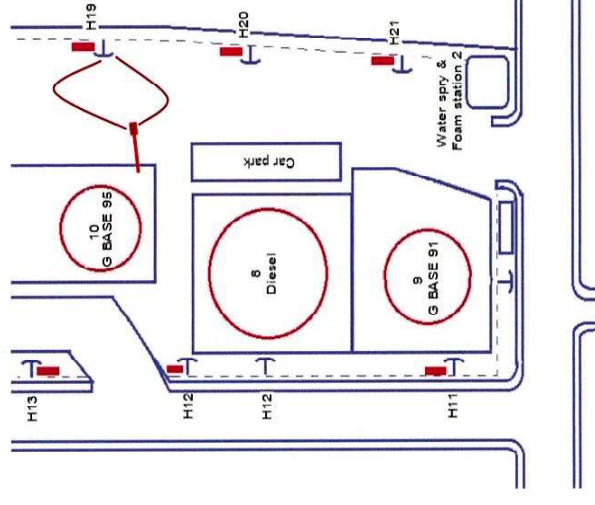
3.หัวฉีดโฟมขนาด 350 GPM

### ขั้นตอนการดับเพลิง

1.เปิดระบบน้ำหล่อเย็นถังหมายเลข 8

2.เตรียมน้ำยาโฟม 3% ปริมาณ 1515 แกลลอน ณ บริเวณ Hydrant No. 19

3.ต่อสายฉีดน้ำดับเพลิงขนาด 2.5 นิ้ว จำนวน 2 เส้นเข้ากับ Hydrant No. 19 แล้วต่อเข้ากับหัวฉีดโฟมขนาด 350 GPM เข้าทำการฉีดน้ำดับเพลิงที่ TH10



จุดเกิดเหตุ ท่าเรือ(Jetty)

Reviewed by: SBUM	Revision issued: 1/04/2019	Version:1.0
Approved by: JOC Members	Next review date : April 2020	Page 48 of 61



## EMERGENCY RESPONSE PLAN

File: 4-ERP - Surat 2019 update 01 apr 2019

### ขนาด

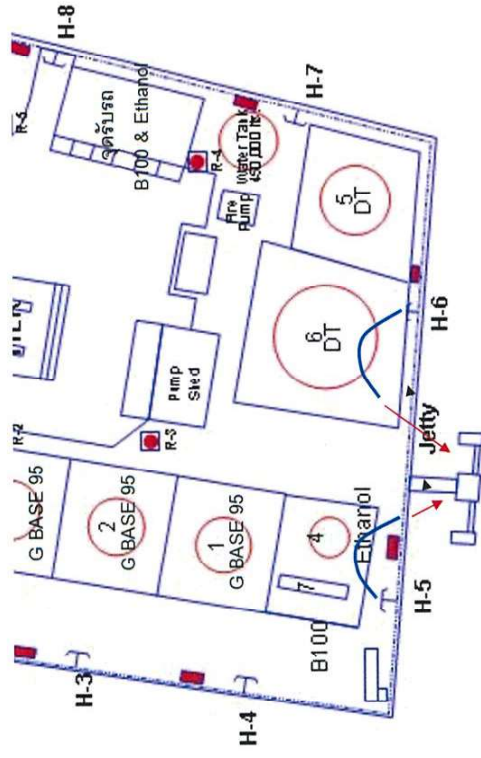
ความยาว 20 เมตร กว้าง 7 เมตร

### อุปกรณ์ดับเพลิงที่ใช้

1. สายฉีดน้ำเส้นผ่านศูนย์กลาง 1.5 นิ้ว ยาว 30 เมตร จำนวน 2 เส้น และ 2.5 นิ้ว ยาว 30 เมตร จำนวน 2 เส้น
2. น้ำยาโฟม 3% จำนวน 45 แกลลอน (171 ลิตร)
3. หัวฉีดโฟมขนาด 350 GPM
4. หัวฉีดปรับสอย 2 หัว

### ขั้นตอนการดับเพลิง

1. เมื่อระบมน้ำมันเพลิงไหม้เป็นถังหมายเลข 1, 2, 3, 4
2. ต่อสายฉีดน้ำดับเพลิงขนาด 1.5 นิ้ว จำนวน 1 เส้นเข้ากับ Hydrant No. 6 คอยเผ่าสังเกตการณ์ TH05 & TH06
3. ต่อสายฉีดน้ำดับเพลิงขนาด 1.5 นิ้ว จำนวน 1 เส้นเข้ากับ Hydrant No. 5 คอยเผ่าสังเกตการณ์ TH07
4. เตรียมน้ำยาโฟม 3% ปริมาณ 45 แกลลอน ณ บริเวณ Hydrant No. 5
5. ต่อสายฉีดน้ำดับเพลิงขนาด 2.5 นิ้ว จำนวน 2 เส้นเข้ากับ Hydrant No. 6 แล้วต่อเข้ากับหัวฉีดโฟมขนาด 350 GPM เข้าทำการฉีดน้ำดับเพลิงที่กำลังไหม้



### ภาคผนวก 1 รายงานแจ้งอุบัติการณ์

Reviewed by: SBUM	Revision issued: 1/04/2019	Version: 1.0
Approved by: JOC Members	Next review date: April 2020	Page 49 of 61



## EMERGENCY RESPONSE PLAN

File: 4-ERP - Surat 2019 update 01 apr 2019

### (จะต้องกรอกและส่งภายใน 24 ชั่วโมงหลังจากเกิดเหตุการณ์)



2.1.1	Loss Investigation/Near Loss Investigation (LINLI) การสืบสวนความสูญเสีย / ความเกือบจะสูญเสีย
LPS Paper-based Process - Asia Pacific Region Workforce Workforce Language Thai: Submitting English form is Preferred	
Data Hub	Email ลินลิ
Bangkok	IP: 88.140.140.140
	Fax โทร
	(662) 612-7790

**important ข้อควรระวัง /:**  
To be sure you are using the most current form, only download this form as needed daily (Paper-based web link: <http://downstream.chevron.com/oe/ps/ps.asp>)  
ตรวจสอบให้แน่ใจว่าท่านได้ใช้แบบฟอร์มล่าสุด กรุณาทำการดาวน์โหลดแบบฟอร์มใหม่ทุกวันเมื่อมีความจำเป็น  
If you need assistance completing this form, contact your Supervisor (or your LPS Advocate)  
If you need assistance completing this form, contact your Supervisor (or your LPS Advocate)  
ในกรณีที่ท่านต้องการความช่วยเหลือในการกรอกแบบฟอร์มนี้ กรุณาติดต่อหัวหน้างานของท่าน หรือ LPS Advocate (Submit your completed form via email word document attachment (only use fax if email not available))  
ทำการส่งแบบฟอร์มที่กรอกเรียบร้อยแล้ว ผ่านทางอีเมล ผ่านทางสโมส เป็นเอกสารแนบในรูปแบบ MS Word หรือส่งมาทางแฟกซ์ ในกรณีที่ไม่มีอีเมล

**\*Denotes mandatory fields. You must have data in all these fields or form will be returned to you and not entered into LPS. Note: Do not change/alter this form (LPS update: 20 Feb 2008)**  
ข้อมูลในส่วนที่จำเป็นต้องมี \* เป็นข้อมูลที่ต้องกรอกให้ครบถ้วน มิฉะนั้นแบบฟอร์มของท่านจะถูกส่งคืน และจะไม่ได้อัปโหลดเข้าสู่ระบบ LPS หมายเลข: ห้ามมิให้ทำการแก้ไข หรือเปลี่ยนแปลงใดๆ ในแบบฟอร์มนี้โดยเด็ดขาด

เลขที่เอกสาร: [ระบุจะกำหนดให้]	สถานะเอกสาร: [ระบุจะกำหนดให้]	แบบแจ้งเตือนภัย: <input type="checkbox"/>
Control No:	Status: LPS Alert	
	Date Sent:	แบบประกาศข่าว: <input type="checkbox"/>
		LPS Bulletin
	Date Sent:	

### \*หน่วยงานขององค์กร: ภูมิภาคองค์กร/หน่วยงาน - ระบุถึงระดับปฏิบัติงาน:

Organization: (Region/Area/Organization - to the lowest level):

(ตัวอย่าง: Global Downstream/Global Marketing/Asia Pacific Marketing/AP COCO Stations/Philippines COCO Stations/Luzon 1/123456)

### \*หน่วยงานของหน่วยงาน: ภูมิภาคองค์กร/หน่วยงาน - ระบุถึงระดับปฏิบัติงาน:

Initiator's Organization: (Region/Area/Organization - to the lowest level):  
(ตัวอย่าง: Global Downstream/Global Marketing/Asia Pacific Marketing/AP COCO Stations/Philippines COCO Stations/Luzon 1/123456)

### \*ประเภท / กลุ่ม ของงานสูญเสีย:

Loss / Sub Loss Type(s):

(ลิงค์ ไปยัง คำอธิบายประเภทความสูญเสีย: [http://downstream.chevron.com/oe/documents/IPS\\_LossTypesDescription.xls](http://downstream.chevron.com/oe/documents/IPS_LossTypesDescription.xls))  
(Link to losses description listing: [http://downstream.chevron.com/oe/documents/IPS\\_LossTypesDescription.xls](http://downstream.chevron.com/oe/documents/IPS_LossTypesDescription.xls))

Reviewed by: SBUM	Revision issued: 1/04/2019	Version: 1.0
Approved by: JOC Members	Next review date: April 2020	Page 50 of 61





# EMERGENCY RESPONSE PLAN

File: 4.ERP – Surat 2019 update 01 apr 2019

วันที่พิจารณาอนุมัติ	ผู้พิจารณาอนุมัติ	ตำแหน่ง	วันที่อนุมัติ

\*\*\* มโนทัศน์สำนึกนี้มาจากรูปแบบองค์ความรู้ที่เข้มงวดทุกส่วน สำหรับการสืบสวนสืบเสาะ/เก็บมาตุสเสียในเหตุการณ์ ให้ครอบครัวของลูกเจ้านายในส่วนที่เกี่ยวข้องกับเหตุการณ์เหล่านี้ ตัวอย่างเช่น ถ้าลูกพี่ลูกน้องของเขารู้สึกว่ามาตุสเสีย ก็ควรจะบอกครอบครัวของเขาว่าลูกพี่ลูกน้องของเขาเสียด้วย และนี่เป็นสมมติฐานว่า ส่วนของลูกเจ้านายที่สืบเสาะกลับพบมาตุสเสียของลูกเจ้านาย\*\*\*

\*\*\*Not all of the fields below are applicable for every LI/NLI, only fill out the sections that are related to the LI/NLI that is being submitted. For example, if there is a motor vehicle accident that involves an injury, complete the following sections: Injury/Illness Info (including the Injury and Work Time Loss sub-sections), Motor Vehicle Accident, and, if applicable, the 3<sup>rd</sup> Party and Witness sections\*\*\*

**\*ข้อมูลการบาดเจ็บ/เจ็บป่วย (สำหรับกรณการบาดเจ็บเท่านั้น)**  
**Injury/Illness Info (Required for Injury cases only)**

ชื่อนามสกุล (Mr./Ms.):	ชื่อจริง (First Name):	นามสกุล (Last Name):	ตำแหน่ง (Position):	เงินเดือน (Monthly Salary):	ระยะเวลาที่ทำงาน (Years of Service):
Employee Name:	First Name:	Last Name:	Position:	Monthly Salary:	Years of Service:
ตำแหน่งงาน (Job Title):	ตำแหน่งงาน (Job Title):	ตำแหน่งงาน (Job Title):	ตำแหน่งงาน (Job Title):	ตำแหน่งงาน (Job Title):	ตำแหน่งงาน (Job Title):
Position:	Position:	Position:	Position:	Position:	Position:
ระยะเวลาที่ทำงาน (Years of Service):	ระยะเวลาที่ทำงาน (Years of Service):	ระยะเวลาที่ทำงาน (Years of Service):	ระยะเวลาที่ทำงาน (Years of Service):	ระยะเวลาที่ทำงาน (Years of Service):	ระยะเวลาที่ทำงาน (Years of Service):
Years of Service:	Years of Service:	Years of Service:	Years of Service:	Years of Service:	Years of Service:

<p><b>Work Location Address:</b></p> <p><b>สถานที่ทำงาน:</b></p>	
<p><b>County:</b></p> <p><b>อำเภอ:</b></p>	

วันที่เวลาที่ได้รับบาดเจ็บ: \_\_\_\_\_  
Injury Date and Time: \_\_\_\_\_

วันที่ผู้จ้างได้รับงานตาม สัญญาเดิม:		ได้แจ้งงานต่อ: To Whom Reported:	
---	--	-------------------------------------	--

มีพนักงานผู้ได้รับบาดเจ็บหรือไม่? Other workers injured?	วันที่พนักงานได้รับแบบฟอร์มจากบริษัท: Date Employee provided with Worker's Comp. form:
---	---

<p>เป็นข้อกล่าวหาว่าด้วยข้อ TSCA 8 (c) หรือไม่ :</p> <p>TSCA 8 (c) Allegation:</p> <p>ได้รับบาดเจ็บจาก: Injury Source:</p>	<p>Comp. Type:</p> <p>แจ้งที่เอกสารอื่นที่ใบรายชื่อ: Control # of Associated LI:</p> <p>พนักงานเสียชีวิตหรือไม่? Did Employee Die?</p>
--	--

Reviewed by: SBUM

Version: 1.0

**Approved by: JOC Members**

Page 52 of 61



## EMERGENCY RESPONSE PLAN

File: 4.ERP – Surat 2019 update (01 apr 2019)

ประเภทของอาการเจ็บป่วย/Injury/Illness Type:	วันที่เสียชีวิต/Date of Death:
---	--------------------------------

พนักงานได้รับการรักษาในห้องฉุกเฉินหรือไม่? Employee Treated in Emergency Room?
พนักงานนอนพักรักษาตัวในโรงพยาบาลเป็นเวลานานหรือไม่? Employee Hospitalized overnight as in-patient?

สถานพยาบาลที่เข้ารับการรักษา Treatment Facility	ผู้ให้บริการดูแลสุขภาพ Health Care Provider
--	--

ส่วนของร่างกายที่ได้รับบาดเจ็บ Part of Body Injured	ลักษณะของอาการบาดเจ็บ Nature of Injury
--	---

ระบุกิจกรรมที่พนักงานเข้าไปมีส่วนร่วมในขณะที่เกิดความสูญเสียเกือบจะสูญเสียขึ้น: Specific activity the employee was engaged in when the Loss/Near Loss occurred:
อุปกรณ์หรือวัสดุอะไรที่ห้ามปรามโดยตรงต่อพนักงาน? What object or substance directly harmed the employee?

### การสูญเสียเวลาทำงาน Work Time Loss

วันที่เวลา ที่พนักงานเริ่มทำงาน/กะการทำงาน: Date and Time Employee began workday/shift:
พนักงานสูญเสียเวลาทำงานอย่างน้อย 1 กระบวนการหรือไม่? Did Employee lose at least one full shift?
พนักงานได้กลับมามีงานหรือไม่? Has Employee returned to work?
วันที่กลับมามีงาน: Date Returned to Work:

ระยะเวลาของการขาดงาน Time Absent from Work	รวมจำนวนวันขาดงานทั้งหมด: Total Days Absent from Work
วันที่เริ่มขาดงาน Date Absent Start	วันที่สิ้นสุดของการขาดงาน Date Absent End

Reviewed by: SBUM	Revision issued: 1/04/2019	Version: 1.0
Approved by: JOC Members	Next review date: April 2020	Page 53 of 61



## EMERGENCY RESPONSE PLAN

File: 4.ERP – Surat 2019 update (01 apr 2019)

กลับมามีงานได้อีกหรือไม่: Restricted Return to Work	วันสิ้นสุด Date Restricted End	รวมจำนวนวันทำงานได้อีก จำกัด Total Days Restricted Work
วันเริ่มต้น Date Restricted Start		

### \*อุบัติเหตุตามยานยนต์ (สำหรับอุบัติเหตุจากยานยนต์เท่านั้น) Motor Vehicle Crash (Required for MVC incidents only)

สถานการณ์ในขณะที่เกิดอุบัติเหตุ: Accident Situation:		
Vehicle Ownership:		
ประเภทของยานพาหนะ: Vehicle Type:	หมายเลขทรัพย์สิน: Equipment No:	
อัตราความเร็วที่ก่อให้เกิดการชน: (ยานพาหนะที่เร็วที่สุด หรือของรถที่ชน/ผู้ขับขี่) Travel speed prior to impact: (Fastest company/contractor/third party vehicle)		
ยานพาหนะของรถที่ชนได้รับบาดเจ็บหรือไม่? ได้อีกหรือไม่? Could company/contractor vehicle be driven from the scene under its own power in a roadworthy state?		
ยานพาหนะของรถที่ชนได้รับบาดเจ็บหรือไม่? Did company/contractor vehicle rollover?		
จำนวนของยานพาหนะที่ถูกลากจูง: Number of Vehicles Towed:		
จำนวนคนที่ได้รับบาดเจ็บ: Number of Injuries (People):	จำนวนคนที่เสียชีวิต: Number of Fatalities (People):	
วัสดุที่เป็นอันตราย: Hazardous Materials:		
เป็นผู้ขับขี่มืออาชีพ: Professional Driver:		
จำนวนปีที่ขับรถให้กับ เชฟรอน: Years Driving with Chevron:	จำนวนปีที่ขับรถให้กับ รถ: Total Years of Driving:	
ตารางเวลาการทำงาน: Work Schedule:	ระดับ: Tier:	

### ข้อมูลขององค์กรที่ส่งมา

\*\*\* ข้อมูลขององค์กรที่ส่งมาในรูปของเอกสาร (หากส่งมาในรูปแบบอื่น, โปรดแจ้งให้ทราบ) \*\*\*

Reviewed by: SBUM	Revision issued: 1/04/2019	Version: 1.0
Approved by: JOC Members	Next review date: April 2020	Page 54 of 61





## EMERGENCY RESPONSE PLAN

File: 4.ERP – Surat 2019 update (01 apr 2019

**\*บัญชี 10** ประการในการปฏิบัติงานข้อใดบ้างที่ถูกละเมิด? (ถ้ามี เลือกข้อที่ถูกละเมิด)  
OE Tenets Violated (Y/N)? If yes, select those violated

**If yes, select those violated**

1. สถานะเตือน Always operate within design or environmental limits.	ปฏิบัติงานภายใต้เงื่อนไขที่สามารถควบคุมได้ Always operate within design or environmental limits.	6. ระบุข้อกำหนดที่ออกแบบมาเพื่อรักษาระบบไว้ Always maintain integrity of dedicated systems.
2. ปฏิบัติงานภายใต้สภาวะที่ควบคุมได้และปลอดภัย operate in a safe and controlled condition.	ปฏิบัติงาน และปฏิบัติตามข้อกำหนดที่มีอยู่ทั้งหมด Always comply with all applicable rules and regulations.	7. ปฏิบัติตาม และปฏิบัติตามข้อกำหนดที่มีอยู่ทั้งหมด Always comply with all applicable rules and regulations.
3. ต้องแน่ใจว่ามีการติดตั้งอุปกรณ์ความปลอดภัยที่สามารถทำงานได้ตามปกติ Always ensure safety devices are in place and functioning.	8. บรรเทาผลกระทบทางงานที่ไม่ปกติ พร้อมทำการแก้ไข Always address abnormal conditions.	8. บรรเทาผลกระทบทางงานที่ไม่ปกติ พร้อมทำการแก้ไข Always address abnormal conditions.
4. ปฏิบัติตามข้อกำหนดด้านความปลอดภัยและขั้นตอนการทำงาน Always follow safe work practices and procedures.	9. ในสถานการณ์ที่มีความเสี่ยงสูง หรือ ไม่ปกติให้ปฏิบัติตามขั้นตอนการปฏิบัติงานที่เป็นมาตรฐาน Always follow written procedures for high risk or unusual situations.	9. ในสถานการณ์ที่มีความเสี่ยงสูง หรือ ไม่ปกติให้ปฏิบัติตามขั้นตอนการปฏิบัติงานที่เป็นมาตรฐาน Always follow written procedures for high risk or unusual situations.
5. ตอบสนองตามหรือสูงกว่าความต้องการลูกค้า Always meet or exceed customers' requirements.	10. ร่วมกันบุคคลทั้งในการตัดสินใจ ซึ่งมีผลต่อนโยบายปฏิบัติงานเสมอ Always involve the right people in decisions that affect procedures and equipment.	10. ร่วมกันบุคคลทั้งในการตัดสินใจ ซึ่งมีผลต่อนโยบายปฏิบัติงานเสมอ Always involve the right people in decisions that affect procedures and equipment.

		situations.
--	--	-------------

<p>3. <b>Wahrscheinlichkeit der Erfüllung der Anforderungen</b></p> <p>Always meet or exceed customers' requirements.</p>	<p>3. <b>Wahrscheinlichkeit der Erfüllung der Anforderungen</b></p> <p>Always involve the right people in decisions that affect procedures and equipment.</p>
---	---

Root Cause	*อธิบายอย่างละเอียดว่า ทำไม? ความสูญเสีย/เกือบจะสูญเสียเกิดขึ้น

[illegible]

--	--

การวิเคราะห์สาเหตุรากเหง้าที่แท้จริง (RCA) Root Cause(s) Analysis (RCA)	
1. การขาดทักษะหรือความรู้ (RCA) Lack of skill or knowledge.	5. การปฏิบัติงานนอกการทํางานหรือวิธีปฏิบัติที่ไม่เหมือนกัน ไม่เอาหลักการตามทฤษฎี Doing the job according to procedures or acceptable practices more time/effort.
2. การขาดวิธีปฏิบัติของขั้นตอนการทํางาน Lack of or inadequate procedures.	6. การทํางานโดยลัดเลาะในการปฏิบัติงานหรือวิธีปฏิบัติที่เป็นเพื่อนกัน นี้ "ได้รับการส่งเสริมหรือเลือก" Short-cutting procedures or acceptable practices is positively reinforced or tolerated.
3. การขาดการสื่อสาร/การคาดหมายของขั้นตอนการทํางาน หรือวิธีปฏิบัติที่เป็นเพื่อนกัน Inadequate communication of expectations regarding procedures or standards.	7. บุคคล เหนือชั้นปฏิบัติขั้นตอนการทํางานหรือวิธีปฏิบัติที่ไม่เหมาะสม มีกฎเกณฑ์ ขั้นตอนการงาน. มีกฎเกณฑ์ผิดพลาด ความไม่ชัดเจนในอดีต การกระทำเช่นนี้จะถูกปฏิบัติต่อไปจนกว่าจะมีการแก้ไข In the past, did not follow procedures or acceptable practices and no incident occurred (injury, product quality incident, equipment damage, regulatory assessment or production delay).
4. ความไม่พร้อมของเครื่องหรืออุปกรณ์ (ตามพร้อมใช้งาน, บำรุงรักษา และสามารถใช้งาน) คืออย่าปล่อยทิ้ง, ออกแบบไม่เหมาะสม/ไม่ทน/ใช้งานระยะเวลานานเกินไป	8. ปัจจัยภายนอก External Factors.

<b>Reviewed by:</b> SBUM	<b>Revision issued:</b> 1/04/2019	<b>Version:</b> 1.0
<b>Approved by:</b> JOC Members	<b>Next review date :</b> April 2020	<b>Page</b> 56 <b>of</b> 61



## EMERGENCY RESPONSE PLAN

File: 4.ERP – Surat 2019 update 01 apr 2019

Inadequate tools or equipment (available, operable & safety maintained; proper task & workplace design).	
<b>สาเหตุที่เพิ่มความเสี่ยงจากบุคลากร</b> Sub Root Cause Category	
กลุ่มของสาเหตุที่เพิ่มความเสี่ยง สำหรับ RCA #1	
Root Cause Sub-category for RCA Category #1	
RCA1	การขาดทักษะหรือความรู้ในงาน Lack of skill or knowledge.
Sub#	<b>คำอธิบายของกลุ่มของสาเหตุที่เพิ่มความเสี่ยง</b> Root Cause Sub-Category Description
1	ไม่มีการฝึกอบรม หรือ บุคคลนั้นไม่ได้เข้ารับการฝึกอบรม There was no training or the person missed the training.
2	บุคคลนั้นผ่านการฝึกอบรมแล้ว แต่ไม่เข้าใจในเนื้อหาความรู้หรือทักษะที่มอบให้ (การฝึกปฏิบัติ อย่างง่ายเป็นสิ่งที่จำเป็นสำหรับการทดสอบอื่น ๆ) Person was trained, but did not fully understand skill or knowledge. (Instruction needs improvement, practice or repetition needed, testing, etc).
3	บุคคลที่ได้รับการฝึกอบรมไม่ปฏิบัติงานตามขั้นตอนที่มอบให้ (บุคคลที่เลือกปฏิบัติแตกต่าง กับขั้นตอนที่กำหนดไว้) Person selected to perform the task did not have the right skill or knowledge and another qualified person was available.
กลุ่มของสาเหตุที่เพิ่มความเสี่ยง สำหรับ RCA #2	
Root Cause Sub-category for RCA Category #2	
RCA2	การขาดหรือไม่เพียงพอของขั้นตอนการทำงาน Lack of or inadequate operational procedures.
Sub#	<b>คำอธิบายของกลุ่มของสาเหตุที่เพิ่มความเสี่ยง</b> Root Cause Sub-Category Description
1	ขั้นตอนที่มอบให้ในการทำงานไม่ชัดเจน หรือไม่พร้อมที่จะถูกนำไปใช้งาน (ขั้นตอนที่มอบให้ไม่ชัดเจน) Procedure does not exist or was not available for use (hard to access, etc).
2	ขั้นตอนการทำงานหรือวิธีปฏิบัติที่เป็นที่ยอมรับมีอยู่จริงแต่อาจไม่ถูกต้องในเชิงเทคนิค จึงจำเป็นต้องได้รับการปรับปรุง Procedure or acceptable practice exists and is technically wrong. Therefore it needs to be improved.
3	ขั้นตอนการทำงานหรือวิธีปฏิบัติที่เป็นที่ยอมรับมีอยู่จริงแต่ถูกต้องในเชิงเทคนิค แต่ไม่ถูกนำไปใช้ (ขั้นตอน/ขั้นตอนที่มอบให้) Procedure or acceptable practice exists and is technically right. However, it was followed incorrectly (format confusing, more than 1 action / step, excessive references, etc)
4	ขั้นตอนการทำงานหรือวิธีปฏิบัติที่เป็นที่ยอมรับมีอยู่จริงแต่ถูกต้องในเชิงเทคนิค แต่ไม่ได้รับการปรับปรุง (ขั้นตอน/ขั้นตอนที่มอบให้) Procedure or acceptable practice exists and is technically right. However, it needs to be improved (to improve clarity, to cover additional scenario/steps, etc).
5	การตรวจสอบคุณภาพของงานมีความจำเป็น แต่ไม่ได้เป็นขั้นตอน A quality check/inspection of work was necessary but not required.
6	การตรวจสอบคุณภาพของงานมีความจำเป็น แต่ไม่ได้รับการปรับปรุง (การตรวจสอบ รมทั้ง) (อุปกรณ์หรือเครื่องมือที่ใช้งาน ไม่เหมาะสม)

Reviewed by: SBUM	Revision issued: 1/04/2019	Version: 1.0
Approved by: JOC Members	Next review date: April 2020	Page 57 of 61



## EMERGENCY RESPONSE PLAN

File: 4.ERP – Surat 2019 update 01 apr 2019

A deficiency in the quality check/inspection of work process caused a problem to be missed (instructions or inspection techniques/measurement devices inadequate etc).	
7	การไม่มีการตรวจสอบหรือการตรวจสอบและประเมินผลที่ไม่ดีพอ (การไม่มีการตรวจสอบและประเมินผลที่ไม่ดีพอ หรือ , การตรวจสอบขาดความเป็นอิสระ) Management failed to be aware of an issue due to inadequate audits and evaluations (audits performed too infrequently, not thoroughly enough or not sufficiently independent)
Root Cause Sub-category for RCA Category #3	
RCA3	การขาดการสื่อสารที่ชัดเจนหรือการสื่อสารที่ไม่ดีพอในการปฏิบัติงานหรือวิธีปฏิบัติที่เป็นที่ยอมรับ Inadequate communication of expectations regarding procedures or acceptable practices.
Sub#	<b>คำอธิบายของกลุ่มของสาเหตุที่เพิ่มความเสี่ยง</b> Root Cause Sub-Category Description
1	มีการใช้คำจำกัดความของการสื่อสาร (เช่น, สื่อสารกันมากเกินไป, สื่อสารกันมากเกินไป, สื่อสารกันมากเกินไป, สื่อสารกันมากเกินไป) Communication is misunderstood (standard terminology not used, long message, noisy environment, etc).
2	ไม่มีการสื่อสาร หรือการสื่อสารที่ไม่ดีพอในการปฏิบัติงาน No communication or communication was not done in time.
3	ผลการปฏิบัติงานไม่สอดคล้องกับสิ่งที่คาดหวัง (เช่น, สื่อสารกันมากเกินไป, สื่อสารกันมากเกินไป, สื่อสารกันมากเกินไป, สื่อสารกันมากเกินไป) The "turnover" process or communication between personnel replacing each other needs to be better to ensure effective communication takes place.
4	การสื่อสารหรือการสื่อสารที่ไม่ดีพอในการปฏิบัติงานหรือวิธีปฏิบัติที่เป็นที่ยอมรับ Communication by Management on expectations of usage of procedure or accepted practice needs improvement.
5	การสื่อสารหรือการสื่อสารที่ไม่ดีพอในการปฏิบัติงานหรือวิธีปฏิบัติที่เป็นที่ยอมรับ Communication during job preparation needs improvement (pre-job briefing, work package/permit, job walk-thru, etc).
6	ผลการปฏิบัติงานไม่สอดคล้องกับสิ่งที่คาดหวัง (เช่น, สื่อสารกันมากเกินไป, สื่อสารกันมากเกินไป, สื่อสารกันมากเกินไป, สื่อสารกันมากเกินไป) Crew teamwork or lack of supervision during work does not effectively reinforce expectation of procedural usage.
7	การจัดการการปฏิบัติงานหรือการสื่อสารที่ไม่ดีพอในการปฏิบัติงานหรือวิธีปฏิบัติที่เป็นที่ยอมรับ Management failed to be made aware of an issue as a result of poor lines of communication between employees and Management.
Root Cause Sub-category for RCA Category #4	
RCA4	การไม่พร้อมของเครื่องมือหรืออุปกรณ์ (ความพร้อมใช้งาน, การใช้งานและการใช้งานได้อย่างปลอดภัย, อุปกรณ์ที่เหมาะสม) Inadequate tools or equipment (available, operable & safety maintained; proper task and work place design).
Sub#	<b>คำอธิบายของกลุ่มของสาเหตุที่เพิ่มความเสี่ยง</b> Root Cause Sub-Category Description
1	เครื่องมือหรือเครื่องมือที่ใช้งานไม่เหมาะสม (เช่น, เครื่องมือที่ไม่ดีพอ, เครื่องมือที่ไม่ดีพอ, เครื่องมือที่ไม่ดีพอ, เครื่องมือที่ไม่ดีพอ) Tools / instruments need improvement (no homemade tools used, tool is not fully functioning, etc).

Reviewed by: SBUM	Revision issued: 1/04/2019	Version: 1.0
Approved by: JOC Members	Next review date: April 2020	Page 58 of 61





## EMERGENCY RESPONSE PLAN

File: A ERP – Smart 2019 update 01 apr 2019

	Enforcement of procedure or accepted practices needs improvement. Supervisor is aware of procedure violation and does not correct it (lack of action, tolerates mis-use, etc).	
2	<p>การบังคับใช้ขั้นตอนการทำงานหรือปฏิบัติที่เป็นที่ยอมรับนั้นอาจเป็นข้อบกพร่องในการปรับปรุงการทำงานแต่ก็ไม่ได้เสริมสร้างการเข้ามามีส่วนร่วม (เช่น, มีการบังคับสิ่งที่ไม่ถูกต้อง)</p> <p>Enforcement of procedure or accepted practices needs improvement. Supervisor is aware of procedure violation and positively rewards it (rewarding wrong thing, etc).</p>	หัวหน้างานรับรู้ว่ามีกฎระเบียบการปฏิบัติงาน

## Root Cause Sub-category for RCA Category #7

RCA7	Root Cause Category for not following category #7:	
RCA7	<p>ข้อใด ข้อเจ โดยไม่ปฏิบัติตามขั้นตอนการทวงหรือรับเงินที่เป็นที่ยอมรับ แต่ไม่ปฏิบัติตามเงื่อนไขการทวงหนี้เงินตามสภาพผลิตภัณฑ์ ความเสียหายของรถ, การถูกตรวจเอาตามกฎระเบียบข้อบังคับ หรือความล่าช้าในการผลิต (In past did not follow procedures or acceptable practices and no incident occurred (injury, product quality incident, equipment damage, regulatory assessment or production delay).</p>	
Sub#	คำอธิบายของงานของสาเหตุที่ระบุถึงแบบ Root Cause Sub-Category Description	
1	บุคคลนั้นเลือกที่จะ ไม่ปฏิบัติตามขั้นตอนการทำงานหรือวิธีปฏิบัติที่เป็นที่ยอมรับ สาเหตุที่ไม่ได้ทำตาม Person chooses to not follow procedure or accepted practice because history of not following has not resulted in bad consequence.	

## Root Cause Sub-category for RCA Category #8

RCA8	ปัจจัยภายนอก External factors
Sub#	คำอธิบายของสาเหตุที่แท้จริง Root Cause Sub-Category Description
1	ปรากฏการณ์ธรรมชาติภายนอกที่เราควบคุม (เช่น แผ่นดินไหว, ฟ้าผ่า) Natural phenomenon outside our control (lightning, earthquake, etc).
2	เหตุการณ์ต่าง ๆ ที่ไม่สามารถควบคุมได้ (ซึ่งบางเหตุการณ์ก็เกิดมาจากความผิดพลาดของผู้อื่น (เช่น, Other uncontrollable event outside our control (i.e. MVC other driver error, etc)

หากการป้องกัน: จะหาว่าปัจจัยป้องกันในพฤติกรรมที่ไม่พึงประสงค์ปัจจุบันด้านงาน นั้นกลืนมาเกิดขึ้นซ้ำอีก:  
Solution(s): How to Prevent Undesirable Behavior/Job Factor from Recurring:  
วิธีแต่ละข้อจำเป็นต้องยกจากข้อใด ในกรณีงานแต่ละครั้ง เพื่อเพิ่มพูนที่มีจะสามารถบันทึกตัวฐานข้อมูลได้อย่างสมบูรณ์

รูปสามเหลี่ยมแสดงข้อสรุปที่เกี่ยวข้อง, หมายเหตุของสาเหตุที่แท้จริง(RCA), ชื่อและ CAI ของบุคคลที่รับผิดชอบต่อการดำเนินการแก้ไข, วันที่คำนวณได้, วันที่ทำเสร็จสิ้น, และวันที่ทำการตรวจสอบโปรแกรมผล

Enter in the number to the associated conclusion, RCA number, person's name and CAI responsible for implementing the identified solution, due date, completion date, and the V&V date.

No. ลำดับ	RCA # ลำดับเหตุการณ์	Sub Categ. สาเหตุข้อที่	Person Responsible ผู้ดูแลรับผิดชอบ	Solution (s) แนวทางการป้องกัน	Due Date วันครบกำหนด	Completion Date วันทำการเสร็จสิ้น	Supervisor V&V Date วันทำการตรวจสอบรายงาน V&V

ผลจากการตรวจสอบและประเมินผลแนวทางการป้องกันของหัวหน้างาน:  
Results of Supervisor Solution Verification & Validation:  
อธิบายว่าแนวทางการป้องกันนั้นๆได้รับการนำไปใช้อย่างไรในขณะปฏิบัติงาน  
Describe how the solution is working in the work place.

<b>Reviewed by:</b> SBUM	<b>Revision issued:</b> 1/04/2019	<b>Version:</b> 1.0
<b>Approved by:</b> JOC Members	<b>Next review date :</b> April 2020	<b>Page 60 of 61</b>

RCAS	การปฏิบัติงานที่นอกกรอบหรือวิธีปฏิบัติที่เป็นที่ยอมรับนั้น ไม่หลากหลายตามขนาดท่า Doing the job according to procedures or acceptable practices takes more time/effort.
	คำอธิบายของสาเหตุทางเทคนิคที่แท้จริง Root Cause Sub-Category Description
1	ขั้นตอนการทำงานหรือวิธีปฏิบัติที่เป็นที่ยอมรับนั้นยาวนานเกินไปหรือไม่เหมาะสม ดังนั้นจำเป็นต้องมีการปรับปรุง Procedure or accepted practice is too long or not optimized, therefore needing improvement.
2	เหตุผลที่เลือกทำเช่นนั้น ไม่ปฏิบัติตามขั้นตอนการทำงานหรือวิธีปฏิบัติที่เป็นที่ยอมรับ ทั้งนี้ไม่ส่งปัจจัยหรือข้อเสียใดๆที่อาจส่งผลกระทบต่อ Person chooses to not follow procedure or accepted practice and does not hold themselves accountable for following.
3	ปัญหาหรือข้อบกพร่องที่เป็นที่ทราบกันดี ไม่ได้รับการแก้ไขอย่างมีประสิทธิภาพ โดยไม่ได้รับการแก้ไข (แบบที่เคยมีมาก่อนหน้า) อีกทั้งทั้งหมด Corrective actions identified by Management to address known deficiencies (recurring failures) were inadequate or were not implemented in a timely manner.

## Root Cause Sub-category for RCA Category #6

RCA6	การทํางานโดยสํานักอื่นในการปฏิบัติงานหรือปฏิบัติที่เป็นที่ยอมรับนั้น ได้รับการเสริมหรือยกเลิก Short-cutting standards or acceptable practices are positively reinforced or tolerated.
Sub#	<p><b>คำอธิบายของสาเหตุที่แท้จริง</b> Root Cause Sub-Category Description</p> <p>1 การค้นพบที่แตกต่างทางงานหรือปฏิบัติที่เป็นที่ยอมรับนั้นสามารถได้รับการปรับปรุง การทํางานตามขั้นตอนการปฏิบัติ (มีต้นเหตุของเหตุการณ์นำไปใช้ โดยอัตโนมัติ)</p> <p>ทํางานข้ามพรมแดนการเกิด-ใช้ใหม่</p>

<b>Reviewed by:</b> SBUM	<b>Revision issued:</b> 1/04/2019	<b>Version:</b> 1.0
<b>Approved by:</b> JOC Members	<b>Next review date :</b> April 2020	<b>Page 60 of 61</b>



# EMERGENCY RESPONSE PLAN

File: 4.ERP - Surat 2019 update 01 apr 2019

## ภาคผนวก 2 ระดับ LOC ของน้ำมันแต่ละถัง

CALCULATIONS ARE BASED UPON MAXIMUM ALLOWABLE PUMPING RATES PER TANK									
Metric Units									
Tank Number	Product	Max Flow (m³/hr)	Minimum Tank Rise (mm)	Maximum Tank Rise (mm)	Rate of Settling (mm/hr)	Rate of Diffusion (mm/hr)	Settling Distance (mm)	Diffusion Distance (mm)	Calculation based on Unit 88F
TH-01	G Base 95	3,400	5	74	47	5,605	5,605	5,300	5,005
TH-02	G Base 95	3,400	5	74	46	5,300	5,300	4,900	4,670
TH-03	G Base 95	3,400	5	73	47	5,305	5,305	4,905	4,675
TH-04	Enhanced	1,200	7	29	41	6,000	6,000	5,600	5,300
TH-05	B 100	1,500	5	106	14	9,700	9,600	9,300	9,000
TH-06	DT	6,500	5	209	36	13,400	13,400	13,000	12,600
TH-08	DT	6,000	6	190	32	12,000	11,900	11,600	11,300
TH-09	G Base 95	7,400	8	189	39	11,800	11,800	11,400	11,000
TH-10	G Base 95	7,400	8	189	39	11,800	11,800	11,400	11,000

Columns ABCDE (first five columns) = input by Terminal (data from the field)									
NORMAL FILL LEVEL: Normal fill is the height to which tank is filled under normal conditions.									
Filling operations: The High Level will always be set above the normal fill level and shall not be used for routine filling operations.									
NOTE: The High Level will be set at the same level as the independent High Level Alarm used for routine filling operations.									
Approved by Terminal Manager									
Revised date January 03, 2019									



# เอกสารแนบที่ 15

---

ตัวอย่างใบอนุญาตทำงานในที่ก่อให้เกิด  
ประกายไฟ/ความร้อน ใบอนุญาตการทำงานในที่สูง  
ใบอนุญาตทำงานทั่วไป และใบอนุญาตทำงานชุด

# ใบอนุญาตทำงานที่ก่อให้เกิดประกายไฟ/ความร้อน

ใบอนุญาตทำงานที่ก่อให้เกิดประกายไฟ/ความร้อน									
ส่วน A: ตรวจสอบโดยผู้ปฏิบัติงานในใบอนุญาตทำงาน					ส่วน B: ตรวจสอบโดยผู้ควบคุมใบอนุญาตทำงาน หรือผู้ควบคุมงาน และ Site Checker				
ส่วน C: ตรวจสอบโดยผู้ควบคุมงานและผู้ควบคุมงาน					ส่วน D: ตรวจสอบโดยผู้ควบคุมงานและผู้ควบคุมงาน				
ชื่อผู้ปฏิบัติงาน: <u>สมชาย ใจดี</u>					ชื่อผู้ควบคุมงาน: <u>สมชาย ใจดี</u>				
ตำแหน่ง: <u>ช่างเทคนิค</u>					ตำแหน่ง: <u>ช่างเทคนิค</u>				
สถานที่ปฏิบัติงาน: <u>อาคาร 101, 102, 103, 104, 105, 106, 107, 108, 109, 110, 111, 112, 113, 114, 115, 116, 117, 118, 119, 120, 121, 122, 123, 124, 125, 126, 127, 128, 129, 130, 131, 132, 133, 134, 135, 136, 137, 138, 139, 140, 141, 142, 143, 144, 145, 146, 147, 148, 149, 150, 151, 152, 153, 154, 155, 156, 157, 158, 159, 160, 161, 162, 163, 164, 165, 166, 167, 168, 169, 170, 171, 172, 173, 174, 175, 176, 177, 178, 179, 180, 181, 182, 183, 184, 185, 186, 187, 188, 189, 190, 191, 192, 193, 194, 195, 196, 197, 198, 199, 200, 201, 202, 203, 204, 205, 206, 207, 208, 209, 210, 211, 212, 213, 214, 215, 216, 217, 218, 219, 220, 221, 222, 223, 224, 225, 226, 227, 228, 229, 230, 231, 232, 233, 234, 235, 236, 237, 238, 239, 240, 241, 242, 243, 244, 245, 246, 247, 248, 249, 250, 251, 252, 253, 254, 255, 256, 257, 258, 259, 260, 261, 262, 263, 264, 265, 266, 267, 268, 269, 270, 271, 272, 273, 274, 275, 276, 277, 278, 279, 280, 281, 282, 283, 284, 285, 286, 287, 288, 289, 290, 291, 292, 293, 294, 295, 296, 297, 298, 299, 300, 301, 302, 303, 304, 305, 306, 307, 308, 309, 310, 311, 312, 313, 314, 315, 316, 317, 318, 319, 320, 321, 322, 323, 324, 325, 326, 327, 328, 329, 330, 331, 332, 333, 334, 335, 336, 337, 338, 339, 340, 341, 342, 343, 344, 345, 346, 347, 348, 349, 350, 351, 352, 353, 354, 355, 356, 357, 358, 359, 360, 361, 362, 363, 364, 365, 366, 367, 368, 369, 370, 371, 372, 373, 374, 375, 376, 377, 378, 379, 380, 381, 382, 383, 384, 385, 386, 387, 388, 389, 390, 391, 392, 393, 394, 395, 396, 397, 398, 399, 400, 401, 402, 403, 404, 405, 406, 407, 408, 409, 410, 411, 412, 413, 414, 415, 416, 417, 418, 419, 420, 421, 422, 423, 424, 425, 426, 427, 428, 429, 430, 431, 432, 433, 434, 435, 436, 437, 438, 439, 440, 441, 442, 443, 444, 445, 446, 447, 448, 449, 450, 451, 452, 453, 454, 455, 456, 457, 458, 459, 460, 461, 462, 463, 464, 465, 466, 467, 468, 469, 470, 471, 472, 473, 474, 475, 476, 477, 478, 479, 480, 481, 482, 483, 484, 485, 486, 487, 488, 489, 490, 491, 492, 493, 494, 495, 496, 497, 498, 499, 500, 501, 502, 503, 504, 505, 506, 507, 508, 509, 510, 511, 512, 513, 514, 515, 516, 517, 518, 519, 520, 521, 522, 523, 524, 525, 526, 527, 528, 529, 530, 531, 532, 533, 534, 535, 536, 537, 538, 539, 540, 541, 542, 543, 544, 545, 546, 547, 548, 549, 550, 551, 552, 553, 554, 555, 556, 557, 558, 559, 560, 561, 562, 563, 564, 565, 566, 567, 568, 569, 570, 571, 572, 573, 574, 575, 576, 577, 578, 579, 580, 581, 582, 583, 584, 585, 586, 587, 588, 589, 590, 591, 592, 593, 594, 595, 596, 597, 598, 599, 600, 601, 602, 603, 604, 605, 606, 607, 608, 609, 610, 611, 612, 613, 614, 615, 616, 617, 618, 619, 620, 621, 622, 623, 624, 625, 626, 627, 628, 629, 630, 631, 632, 633, 634, 635, 636, 637, 638, 639, 640, 641, 642, 643, 644, 645, 646, 647, 648, 649, 650, 651, 652, 653, 654, 655, 656, 657, 658, 659, 660, 661, 662, 663, 664, 665, 666, 667, 668, 669, 670, 671, 672, 673, 674, 675, 676, 677, 678, 679, 680, 681, 682, 683, 684, 685, 686, 687, 688, 689, 690, 691, 692, 693, 694, 695, 696, 697, 698, 699, 700, 701, 702, 703, 704, 705, 706, 707, 708, 709, 710, 711, 712, 713, 714, 715, 716, 717, 718, 719, 720, 721, 722, 723, 724, 725, 726, 727, 728, 729, 730, 731, 732, 733, 734, 735, 736, 737, 738, 739, 740, 741, 742, 743, 744, 745, 746, 747, 748, 749, 750, 751, 752, 753, 754, 755, 756, 757, 758, 759, 760, 761, 762, 763, 764, 765, 766, 767, 768, 769, 770, 771, 772, 773, 774, 775, 776, 777, 778, 779, 780, 781, 782, 783, 784, 785, 786, 787, 788, 789, 790, 791, 792, 793, 794, 795, 796, 797, 798, 799, 800, 801, 802, 803, 804, 805, 806, 807, 808, 809, 810, 811, 812, 813, 814, 815, 816, 817, 818, 819, 820, 821, 822, 823, 824, 825, 826, 827, 828, 829, 830, 831, 832, 833, 834, 835, 836, 837, 838, 839, 840, 841, 842, 843, 844, 845, 846, 847, 848, 849, 850, 851, 852, 853, 854, 855, 856, 857, 858, 859, 860, 861, 862, 863, 864, 865, 866, 867, 868, 869, 870, 871, 872, 873, 874, 875, 876, 877, 878, 879, 880, 881, 882, 883, 884, 885, 886, 887, 888, 889, 890, 891, 892, 893, 894, 895, 896, 897, 898, 899, 900, 901, 902, 903, 904, 905, 906, 907, 908, 909, 910, 911, 912, 913, 914, 915, 916, 917, 918, 919, 920, 921, 922, 923, 924, 925, 926, 927, 928, 929, 930, 931, 932, 933, 934, 935, 936, 937, 938, 939, 940, 941, 942, 943, 944, 945, 946, 947, 948, 949, 950, 951, 952, 953, 954, 955, 956, 957, 958, 959, 960, 961, 962, 963, 964, 965, 966, 967, 968, 969, 970, 971, 972, 973, 974, 975, 976, 977, 978, 979, 980, 981, 982, 983, 984, 985, 986, 987, 988, 989, 990, 991, 992, 993, 994, 995, 996, 997, 998, 999, 1000</u>									



## ใบอนุญาตทำงานที่สูง

[illegible]

## ใบอนุญาตทำงานทั่วไป

[illegible]



